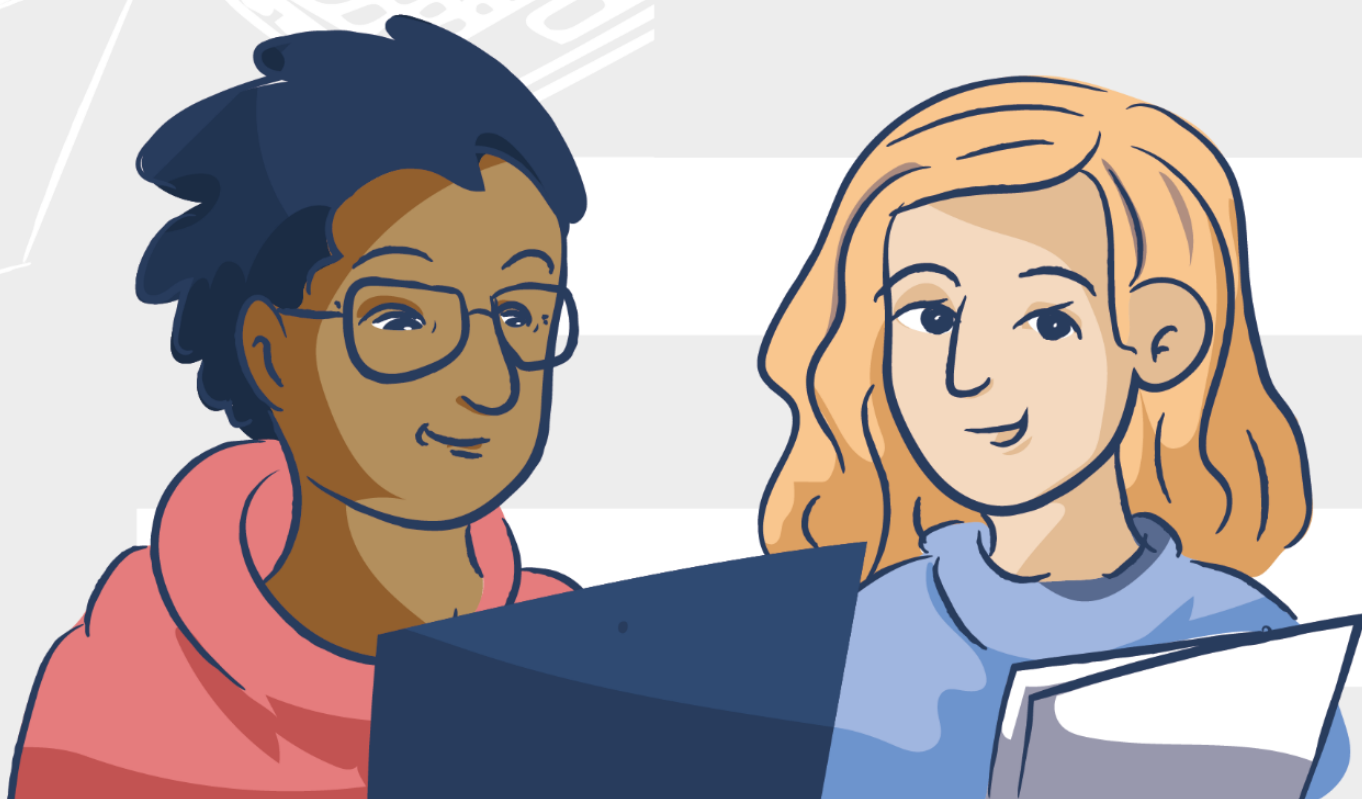


HANDLINGSPLAN

för särskilt begåvade elever



Denna handlingsplan är uppgjord i regionalt samarbete mellan Karleby, Pedersöre, Larsmo, Nykarleby, Kronoby och Jakobstad under läsåret 2022-2023 inom projektet *Utveckling av stödet för lärandet och inkluderingen inom förskoleundervisningen och den grundläggande utbildningen*.

1. Vad är särskild begåvning?	3
2. Varför anpassa undervisningen?	3
3. Vad säger styrdokumentet?	4
4. Hur identifiera särskild begåvning?	5
4.1 Twice exceptional – 2E.....	6
4.2 Barn med särskild begåvning i förskolan.....	6
5. Hur genomföra undervisningen?	7
6. Hur gör du? - Steg för steg.....	8
7. Hur underlätta vid stadiövergång?	9
Bilaga 1. Exempel på enkel checklista för särskilt begåvade elever	10
Bilaga 2. Intellectuella drag - personlighetsdrag	12
Bilaga 3. Styrkor och möjliga problembeteenden i klassrummet.....	13
Bilaga 4. Exempel på profiler för särskilt begåvade elever.....	14
Bilaga 5. Ideér till anpassad undervisning för begåvade elever	15
Bilaga 6. Användbara länkar och dokument.....	16
Källförteckning	16

1. Vad är särskild begåvning?

En elev med särskild begåvning har ofta en hög inlärningshastighet och lär sig på djupet. En särskilt begåvad elev har ofta begåvningsområden som inte alltid syns i klassrummet.

Många forskare har definierat särskilt begåvade elever. I denna regionala handlingsplan utgår vi från Roland S. Perssons definition.

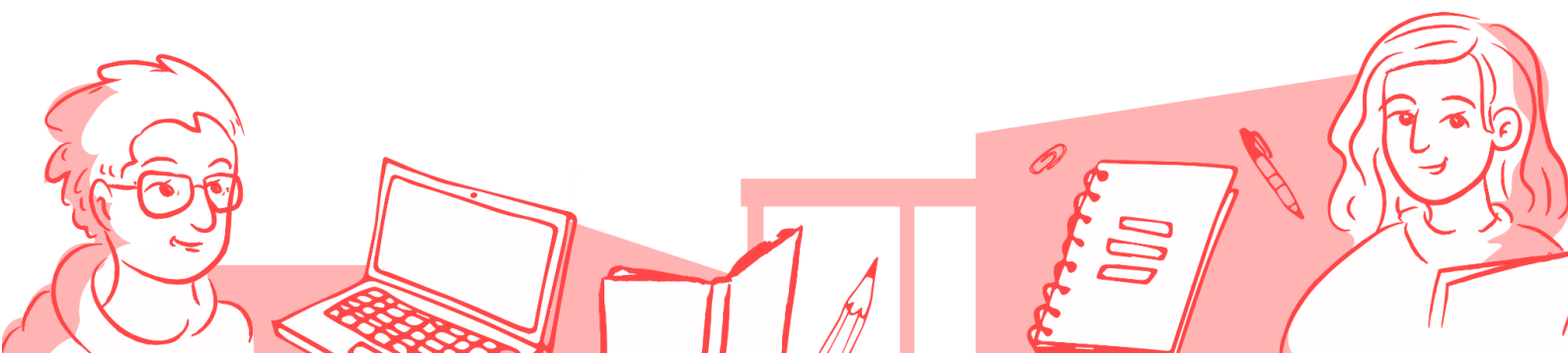
”Den är särbegåvad som förvånar dig vid upprepade tillfällen med sin osedvanliga förmåga på ett eller flera områden, både i skolan och i vardagslivet.”

I denna handlingsplan använder vi definitionen särskilt begåvade, vilket omfattar både särskilt begåvade och särbegåvade elever.

2. Varför anpassa undervisningen?

En del av de särskilt begåvade eleverna kan underprestera, uppvisa koncentrationssvårigheter eller lida av psykisk ohälsa. De kan tappa intresset för skolan, stanna hemma, avbryta studierna eller få problem med studier på högre nivå på grund av bristande studieteknik. Utan anpassningar i undervisningen kan eleverna bli passiva eller utåtagerande och uppfattas som annorlunda (Liljedahl 2017). I den här handlingsplanen ges vägledning för hur de särskilt begåvade eleverna ska fångas upp, bemötas och undervisas.

Det handlar inte om att skapa någon elit utan om att alla elever har rätt att få stöd/utmaningar på rätt nivå så att var och en kan utvecklas till sin fulla potential oberoende av vilken nivå man är på och i vilken skola man går. Särskilt begåvade elever behöver identifieras så tidigt som möjligt, gärna redan i förskolan, för att minimera risken för att eleverna tappar skolmotivationen.



3. Vad säger styrdokumentet?

Utbildningen skall ordnas så att elevernas ålder och förutsättningar beaktas och så att elevernas sunda uppväxt och utveckling främjas.

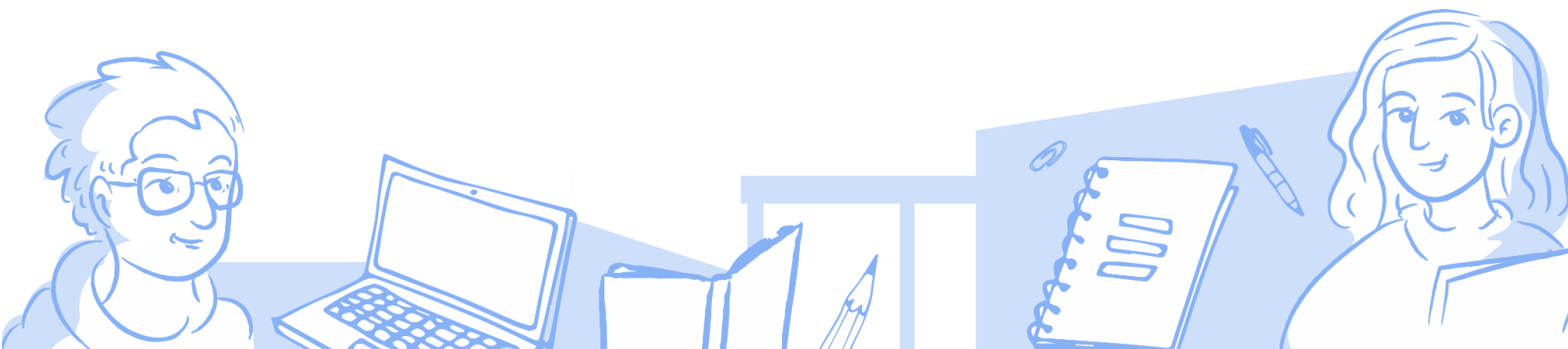
Lag om grundläggande utbildning § 3 (13.6.2003/477)

I § 18 i lagen om den grundläggande utbildningen står att studierna för en elev delvis kan ordnas på annat sätt ifall eleven redan anses ha kunskaper och färdigheter som motsvarar den grundläggande utbildningens lärokurs.

I kap. 5.4 i Grunderna för läroplanen för den grundläggande utbildningen 2014 står det att undervisningen ska ordnas med hänsyn till elevernas behov och lokala möjligheter. Målet är att hitta lösningar som på bästa sätt främjar lärandet och välbefinnandet. Alla elever ska ges möjlighet att utnyttja sin fulla inlärningspotential.

I Grunderna för läroplanen för den grundläggande utbildningen 2014 står det också att:

- *differentiering i undervisningen* ska styra valet av arbetssätt och vara ett centralt pedagogiskt perspektiv i all undervisning. Differentieringen berör studiernas omfattning och djup, arbetsrytm, arbetsgång och elevernas olika sätt att lära. Genom differentiering stödjer man elevens självkänsla och motivation samt tryggar arbetsron. Differentiering bidrar också till att förebygga behov av stöd. (Gr.L-14 kap. 4.3)
- differentiering kan ske med hjälp av *fjärruppkoppling*, vilket kan göra undervisningen mera helhetsbetonad och bidra till en mera mångsidig lärmiljö. Med hjälp av fjärruppkoppling kan man möta elevernas individuella behov och erbjuda undervisning som stödjer utvecklandet av specialbegåvning. (Gr.L-14 kap. 5.4)
- årskursintegrerade studier möjliggör en flexibel studiegång och kan tillämpas i undervisningen för att stödja elever med särskild begåvning. Om årskursintegrerad undervisning ges ska ett studieprogram som grundar sig på läroplanen göras upp för eleven. Där anges mål för elevens studier, i vilken ordning och enligt vilken tidtabell studiehelheterna genomförs och eventuella särskilda mål. Elevens studieframgång ska följas upp regelbundet. (Gr.L-14 kap. 5.4)
- man kan utnyttja olika lärares kompetens, sakkunskapen hos skolans samarbetspartners och eventuella internationella nätverk utgående från elevernas behov och målen för undervisningen. (Gr.L-14 kap. 5.4.3)



4. Hur identifiera särskild begåvning?

Det finns ingen tydlig linje mellan högpresterande elever och särskilt begåvade elever. Elever kan till exempel vara både särskilt begåvade och högpresterande, det vill säga eleverna svarar aktivt på frågor, gör läxor, lyssnar och visar intresse.

En del av de särskilt begåvade eleverna kan känna att de inte behöver bevisa sin kunskap för läraren och tycker att skolan inte ger någon utmaning eller att undervisningen har för långsam takt. Eleverna kan på grund av detta bli inaktiva på lektionen och därmed ses de inte nödvändigtvis som högpresterande, även om eleverna redan besitter den aktuella kunskapen.

Särskilt begåvade elever kan också ha ett komplext tänkande men sakna färdigheter i att uttrycka sina tankar skriftligt eller muntligt, och därmed kan deras kunskaper förbli oupptäckta. En del särskilt begåvade elever älskar lärande men kan samtidigt hata skolan, vitsord har ofta underordnad betydelse för dem medan högpresterande elever ofta trivs i skolmiljö och har mera krav på sig själv och vill ha höga vitsord.

Tecken (ett eller flera) på särskild begåvning enligt psykolog Anita Kullander:

- Tidig språkutveckling, har ett rikt ordförråd och använder avancerade ord i sitt tal
- Lär sig läsa, ofta på eget initiativ, vid 3–4 års ålder
- Älskar att läsa och vill läsa böcker avsedda för avsevärt äldre barn
- Ritar realistiskt tidigt
- Kan återge en sång med exakthet tidigt
- Har lätt för att lära sig musikinstrument och spelar med ett ovanligt uttryck
- Motoriskt tidigt utvecklad, visar stor talang inom t.ex. idrott eller dans.
- Kan tidigt lösa avancerade matematiska ekvationer och problem, lär sig klockan vid 5 års ålder.

(Liljedahl, 2017, s. 28)

Barn med särskild begåvning karaktäriseras ofta av en stor kunskapsörst och exceptionell förmåga till lärande samtidigt som de har en enorm kapacitet. När man funderar över om en elev är särskilt begåvad kan man ha nytta av de mer utförliga listorna med kännetecken som finns i **bilaga 4** *Exempel på profiler för särskilt begåvade elever*. Se även **bilaga 5** *Användbara länkar och dokument*.

4.1 Twice exceptional – 2E

En särskilt begåvad elev kan även ha inlärningssvårigheter och/eller funktionsnedsättning och kan därför vara särskilt utmanande att upptäcka. De omnämns i litteraturen som 2E, Twice exceptional. För den intresserade finns beskrivning av 2E samt konkreta tips för skolan i bloggen *"Glimrande glimtar"* av Anna Hass. Dessa elever behöver oftast ett individuellt bemötande och ett mångprofessionellt samarbete kring utformandet av undervisningen redan vid skolstart. Om vårdnadshavare påtalar att de tror att deras barn är särskilt begåvat bör pedagogerna vara lyhörda för detta och vidta åtgärder för att bibehålla barnets intresse och motivation. Undervisningens utformning avgörs dock alltid av pedagogen.

4.2 Barn med särskild begåvning i förskolan

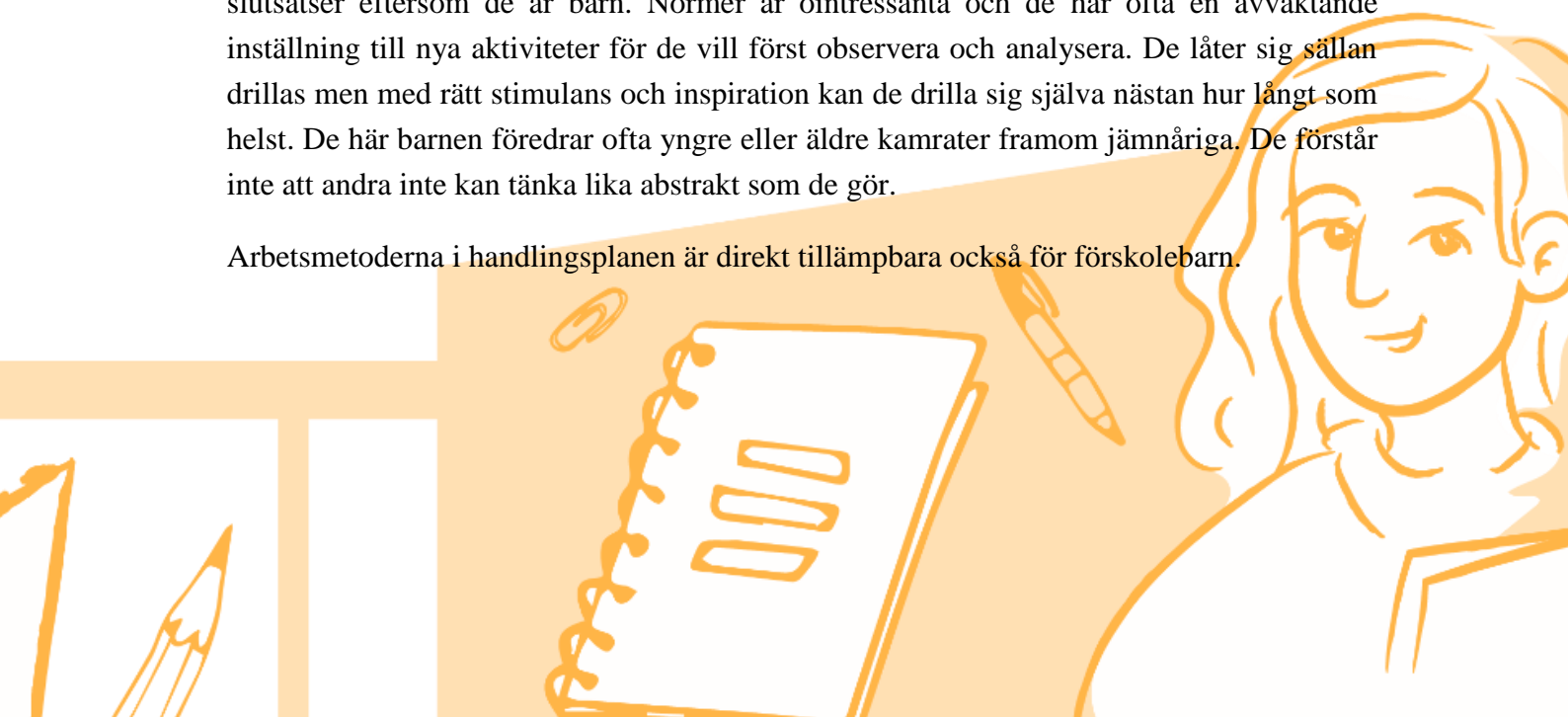
Tecken på särskild begåvning kan ofta ses redan i tidig barndom. Det är viktigt att föräldrar och lärare känner igen tecknen för att kunna stimulera barnen på bästa möjliga sätt.

Skogen & Cosmovici-Idsoe (2016) listar följande tecken på särskild begåvning i tidig barndom:

- Tidigt utvecklade motoriska förmågor ända från födseln.
- Tidig språkutveckling, allt från de första orden till att kunna genomföra enkla samtal med frågor redan vid 3 år.
- Lär sig läsa och skriva tidigt, ofta på eget initiativ, ibland redan vid 3 år.
- Kan utföra matematiska operationer och lär sig klockan vid 5 år.
- Generella och karakteristiska drag i förskoleåldern: självständig aktivitet, bra minne, utforskande beteende och nyfikenhet.

Liljedahl (2017) säger att förskolebarn med särskild begåvning ofta har en rasande kunskapsörst och en exceptionell förmåga till lärande samtidigt som de har en enorm kapacitet. De tänker, grubblar och analyserar dag som natt men kan inte alltid dra korrekta slutsatser eftersom de är barn. Normer är ointressanta och de har ofta en avvaktande inställning till nya aktiviteter för de vill först observera och analysera. De låter sig sällan drillas men med rätt stimulans och inspiration kan de drilla sig själva nästan hur långt som helst. De här barnen föredrar ofta yngre eller äldre kamrater framom jämnåriga. De förstår inte att andra inte kan tänka lika abstrakt som de gör.

Arbetsmetoderna i handlingsplanen är direkt tillämpbara också för förskolebarn.



5. Hur genomföra undervisningen?

Elever med särskild begåvning känner sig sällan inkluderade i den ordinarie undervisningen eftersom undervisningen inte motsvarar deras inlärningsbehov. Därför behöver man vidta olika åtgärder för att stöda eleven. Liljedahl (2017, 2022) beskriver hur man kan stöda eleven genom den så kallade ABC-metoden: acceleration, berikning och coachning (handledning).

Valet av stödåtgärder görs på basen av en kartläggning.

Acceleration

Acceleration innebär att eleven går framåt i undervisningen i en snabbare takt än de övriga i klassen. Accelerationen kan göras på flera olika plan, antingen årskursvis eller ämnesvis. Eleven kan flyttas upp en eller flera årskurser i ett, flera eller samtliga ämnen. Möjligheten finns också att inleda sin skolgång tidigare.

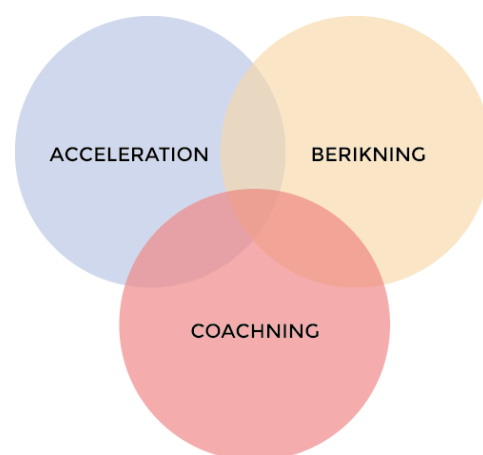
Det är viktigt att särskilt begåvade elever inte behöver arbeta ensamma med sitt undervisningsmaterial. De har rätt till handledning och sammanhang samt möjlighet att samarbeta med likasinnade.

Berikning

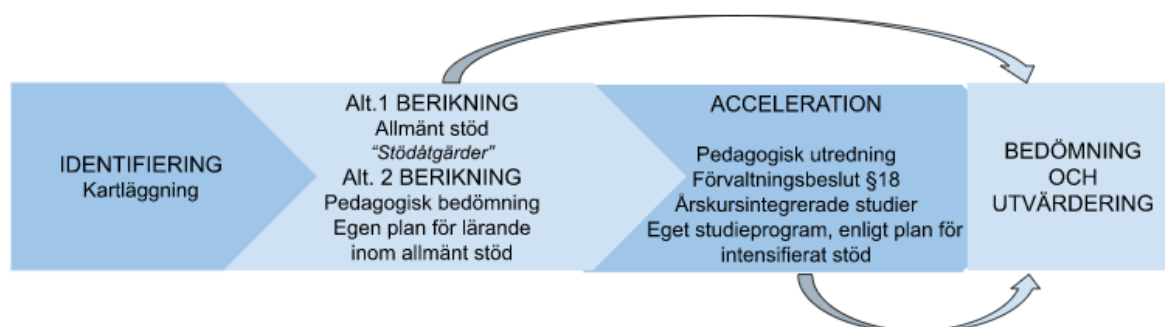
För att skolan ska kännas meningsfull behöver särskilt begåvade elever bli utmanade och stimulerade genom berikning. Berikningsinsatser kan göras på många sätt: exempelvis genom ämnesfördjupning, egna projekt och utbyte med likasinnade. Berikning handlar inte om betyg och bedömning utan om att få tillämpa kunskap.

Coachning (handledning)

Varken acceleration eller berikning fungerar om det inte finns vuxenstöd, dvs coachning. Den coachande läraren ska vara en person som eleven känner förtroende för. Valet av coach bör handla om lämplighet - inte om vem som har schematekniskt tidsutrymme. Coachen behöver vara insatt i elevens studieplan samt ha ett intresse för hans kunskapsområden. Många särskilt begåvade elever behöver också hjälp med att utveckla sin studieteknik.



6. Hur gör du? - Steg för steg



STEG 1 Identifiering och kartläggning

För att särskilt begåvade elever ska få undervisning på rätt nivå krävs det att de blir identifierade. Avsikten med identifieringen är att hitta elevens "särbegavningsprofil".

Undervisande lärare kan kartlägga elever genom diskussion med elev, vårdnadshavare och övriga lärare. **Bilaga 1** kan användas som diskussionsunderlag. Man kan också kartlägga elevens kunskapsnivå med exempelvis förtest inom specifika läroämnena eller med hjälp av speciallärarens/skolpsykologens tester. Kartläggningen bör utgå från läroplansmålen och det kan löna sig att testa vad eleven kan i förhållande till målen i högre årskurser.

STEG 2 Berikning

I första hand stöder man eleven genom berikning. Berikning dokumenteras som en allmän stödåtgärd i Wilma. En plan för elevens lärande kan vid behov användas inom det allmänna stödet.

STEG 3 Acceleration

Om berikning inte är en tillräcklig stödform kan man också erbjuda acceleration i form av årskursintegrerade studier.

I Kronoby kan årskursintegrerade studier ordnas för enskilda elever, beslut om årskursintegrerade studier tas av undervisningschefen. För eleven uppgörs ett eget studieprogram som dokumenteras i Wilma. I studieprogrammet antecknas studiehelheterna, i vilken ordning och enligt vilken tidtabell studierna ska genomföras.

STEG 4 Bedömning och utvärdering

Beräkning

- Stödinsatserna utvärderas vid slutet av läsåret.

Acceleration

- Eleven bedöms enligt kunskapskraven för allmän lärokurs i den lärokurs som eleven läser.
- Vid läsårets slut ges vitsord i de lärokurser eleven gjort klart. De lärokurser som inte är klara lämnas tomma.
- Siffervitsord alternativt verbal bedömning i ämnet ges enligt de principer som normalt gäller i kommunen.
- Eleven går i grundskolan tills hen får avgångsbetyg.
- Studieprogrammet skrivs ut från Wilma som bilaga till läsårsbetyget.

7. Hur underlätta vid stadieövergång?

Stadieövergång från förskola till skola och 6-7

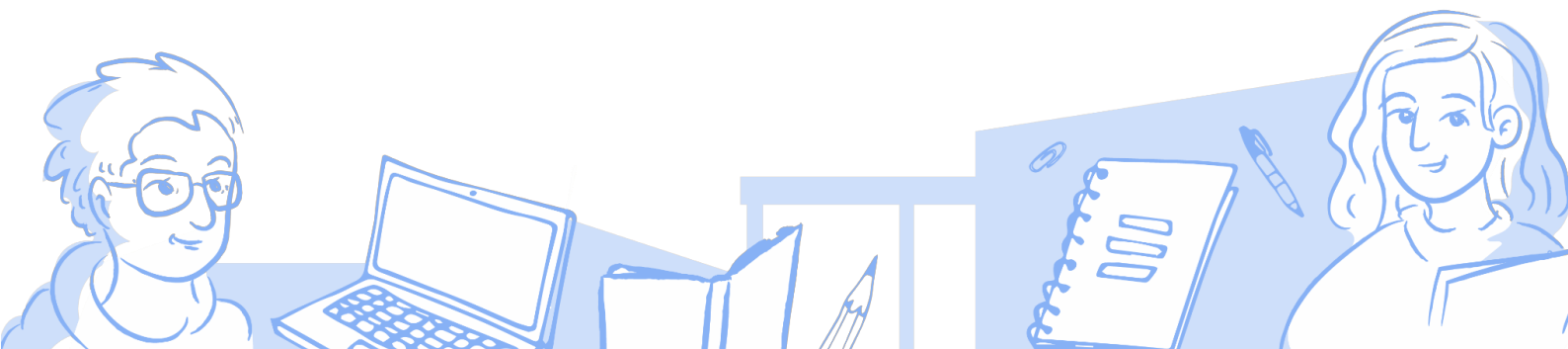
Både de sändande och de mottagande lärarna har ett stort ansvar när det gäller övergången från en skola till en annan. Nödvändig information gällande elevernas stödåtgärder överförs i huvudsak via speciallärarna som sedan i sin tur informerar de blivande klasslärarna/klassföreståndarna.

Stadieövergång 9 -

Om en elev som accelererar blir klar med lärokursen för den grundläggande utbildningen i ett eller flera ämnen ordnas ett möte med studiehandledare, elev, vårdnadshavare och berörda lärare för att fundera på alternativa lösningar. Ifall en elev avklarar lärokursen i ett ämne i grundläggande utbildningen kan ett beslut om särskilda undervisningsarrangemang på basen av §18 mom.1 tas. Eleven kan då fortsätta att läsa ämnet på gymnasienivå eller så ersätts ämnet med ett annat ämne enligt plan. Detta dokumenteras i det egna studieprogrammet.

Stöd för kommunens lärare

Kommunens representanter i den regionala arbetsgruppen stöder lärarna i Kronoby och fungerar som lärarkårens bollplank. Arbetsgruppen läsåret 2023-2024 består av Anna Skogvik, Denice Hansson, Marina Fors-Snåre, Pia Dahllund, Ann-Christin Rönnbacka, Eivor Hansén, Sebastian Hongell, Andreas Sundkvist, Tina Lindkvist, Jutta Vikman, Julia Skullbacka.



Bilagor

Bilaga 1.

EXEMPEL PÅ ENKEL CHECKLISTA FÖR SÄRSKILT BEGÅVADE ELEVER

Elevens namn:

Klass:

Datum:

Namn på personen som fyller i checklistan:

Relation till barnet:

Förälder Omsorgsgivare/Lärare Annat, vad? _____

	OFTA	IBLAND	SÄLLAN
Lär sig snabbt grundläggande färdigheter och minns information med få eller inga repetitioner.			
Förstår lätt och snabbt nya och/eller avancerade ämnen inom sina intresseområden.			
Är motvillig till att öva färdigheter eller stoff han/hon redan kan och tycker fort att det blir tråkigt och onödigt.			
Är vaken och observant, lägger märke till detaljer, likheter och skillnader.			
Är nyfiken på omgivningen, vill veta hur och varför.			
Ställer gärna provocerande och utmanande frågor som verkar annorlunda än de jämnårigas.			
Har stora mängder generell kunskap.			
Har specialiserad kunskap inom ett eller flera områden och tycker läroböckerna är ytliga.			
Har anmärkningsvärt god uppfattningsförmåga och visar djup insikt.			
Verkar inte tänka på typiskt/vanligt sätt och verkar uppfatta saker och uppföra sig annorlunda, samtidigt som han/hon betraktar saker ur ovanliga perspektiv.			
Har hög abstraktionsnivå.			

Fokuserar uppmärksamheten länge och är väldigt uthållig när han/hon är intresserad.			
Tycker inte om att bli störd när han/hon är väldigt upptagen med något.			
Har framstående språklig förståelse och ordbruk.			
Har en mental hastighet som är snabbare än han/hon skriver och kan därför verka motvillig till att skriva under en längre tid.			
Kan producera kreativt och fantasifullt arbete även om han/hon skulle ha tekniska läs-/skriv-/ inlärnings svårigheter			

	OFTA	IBLAND	SÄLLAN
Kan vara duktig, lustig och otraditionell i sättet att uttrycka sig.			
Har ett väldigt utvecklat sinne för humor som reflekterar ovanligt god förståelse för nyanser och metaforer.			
Vill diskutera teman mer grundligt än de andra.			
Har ett väldigt rikt ordförråd.			
Har högre standard och mål (även om han/hon inte visar topprestationer).			
Väljer att jobba ensam framom grupparbete.			
Läser flera och svårare böcker än vännerna.			
Kan vara väldigt sensitiva och intensiva emotionellt.			
Är perfektionister, kan till exempel vägra att slutföra uppgifter som de känner att inte kommer att bli perfekta.			
Dagdrömmer och verkar helt uppslukade i drömmarna.			
Föredrar ofta att vara tillsammans med äldre elever.			
Är mycket intresserade av det som sker, som exempelvis utrikesfrågor, rättvisa, universum.			
För ofta moraliska resonemang, reagerar starkt på orättvisa.			
Kan använda symboliska system på ett avancerat sätt (till exempel matematik, musik, konst, lyrik/poesi).			

Källa: Skogen, K. & Idsoe, E. C. 2011. *Våre evnerike barn. En utfordring for skolen.* Oslo: Høyskoleforlaget

Bilaga 2.

Intellektuella drag - personlighetsdrag

Roland S Perssons översättning av en tabell ur boken "Counseling the gifted and talented" av Lina Silverman, återfinns bland annat här:

<http://www.giftedchildren.se/identifiering/>

Intellektuella drag	Personlighetsdrag
Enastående förmåga att resonera	Insiktsfull
Intellektuell nyfikenhet	Behov av att förstå
Snabb och effektiv inläring	Behov av intellektuell stimulans
Hög abstraktionsförmåga	Perfektionist
Komplexa tankemönster	Behov av logik och precision
Livlig fantasi	Har betydande känsla för humor
Tidigt utvecklad moralkänsla	Känslig och empatisk
Älskar att lära	Intensiv
Koncentrationsförmåga	Uthållig (envis)
Förmåga till analytiskt tänkande	Mycket självmedveten
Kreativa	Icke-konformist
Har avsevärd känsla för rättvisa	Ifrågasätter regler och auktoritet
Eftertänksam och reflekterande	En tendens till introversion

Bilaga 3.

Styrkor och möjliga problembeteenden i klassrummet

Följande lista återfinns på:

http://www.begavadebarn.nu/uploads/6/9/9/6/6996440/informationsmaterial_3sid.pdf

Styrkor	Möjliga problembeteenden
Tidig att läsa/lär sig läsa snabbt	Otålig med andras låga tempo. Vill inte öva på grundfärdigheter. Vill bara läsa (avancerade) böcker man valt själv.
Har stort ordförråd eller omfattande kunskap.	Dominerar diskussioner och lyssnar inte på andras bidrag. Kan prata sig ur situationer de vill slippa.
Förstår nytt material snabbt och lätt.	Uttråkad och frustrerad när andra inte fattar och om de inte får gå vidare. Irriterad i grupparbeten om andra inte är lika snabba.
Förstår matte snabbt och intuitivt. Gillar logik och "klurigheter".	Starkt motstånd mot att repetera. Hoppar direkt till svaret och har svårt att se mellanliggande steg. Antar felaktigt att allt är lika enkelt. Löser problem på okonventionella sätt.
Ser orsak och verkan.	Har svårt att acceptera sådant som inte verkar logiskt, såsom traditioner eller sådant som måste läras in utan att man förstår varför.
Nyfiken, frågvis. Söker mening.	Ställer obekväma frågor. Naiv.
Stark koncentrationsförmåga, ihärdig.	Blir så involverad att det är svårt att byta ämne. Verkar envis, motsträvig.
Energisk, alert, ivrig	Behöver stimulans hela tiden, blir frustrerad annars. Verkar hyperaktiv.
Har ledaregenskaper. Vill organisera.	Dominant. Kan inte ta andras idéer eller åsikter.
Söker sanning, ärlighet och rättvisa.	Har svårt att vara praktisk och flexibel.
Tänker kritiskt, har höga förväntningar på sig själv och på andra.	Blir otålig på andra, blir nedslagen eller deprimerad. Har svårt att lämna ifrån sig något som inte är perfekt.
Har många intressen.	Verkar splittrad och oorganiserad. Frustrerad över brist på tid.
Tänker kreativt. Gillar nya sätt att göra saker.	Verkar udda. Dagdrömmer mycket. Ställer frågor som inte verkar höra till ämnet.

Bilaga 4.

EXEMPEL PÅ PROFILER FÖR SÄRSKILT BEGÅVADE ELEVER

Duktiga Doris

1. Sitter på stolen, markerar, håller koll och hjälper till.
2. Lär sig sällan studieteknik.
3. Smart utan insats.
4. Perfektionist?
5. Vad händer den dagen hon inte förstår?



Fräcka Fredrik

6. Ointresserad (men har alltid svar på kontrollfrågor).
7. Ogillar repetition.
8. Argumenterar.
9. Korrigerar läraren.
10. Kanske otrevlig?
11. Skolvägrare.



Rastlösa Runar

12. Vandrar, pratar, klassens clown.
13. Kommer inte igång.
14. Orolig och rastlös.
15. Skolan kan misstänka ADHD.
16. Stora skillnader mellan muntliga och skriftliga prestationer.



Drömmande Diana

17. Lugn.
18. Lyssnar med ett halvt öra.
19. Saknar arbetsvanor.
20. Kan missa viktig info, får luckor, vill inte fråga om hjälp.
21. Den osynliga eleven, ser vi henne?



Detta är fyra av 15 identifierade exempel på särskilt begåvade elever. Hela listan hittar du på

<https://krumelurebloggen.no/kjennetegn/>

Bilaga 5.

Idéer till anpassad undervisning för begåvade elever

Följande lista återfinns på:

http://www.begavadebarn.nu/uploads/6/9/9/6/6996440/informationsmaterial_3sid.pdf

Låt eleven gå snabbare fram

- Hindra inte
- Färre repetitioner
- Hitta elevens nivå med hjälp av diagnostiskt prov eller dylikt test
- Olika takt i olika ämnen är det normala
- Läsa ett eller flera ämnen med högre årskurs
- Möjlighet att tenta av ämnen
- Nationella prov ett år tidigare

Ge möjlighet till fördjupning

- Lär ut studieteknik(!)
- Uppgifter som är öppna/har högt i tak
- Extra projektarbete (eller leda projekt)
- Datastöd/interaktiva program
- Tillgång till fler och mer avancerade böcker
- Resurscentrum/rum med studiematerial/matteverkstad och dylikt
- Eleven presenterar ett ämne för klassen
- Studiebesök
- Novelltävling/Melodifestival/Matematikävling/Schackturnering
- Timmar att studera valfritt ämne
- Mentor för eleven utanför skolan

Sammanför begåvade elever

- Samarbete mellan skolor
- Organisera för flexibilitet mellan årskurser
- Arbetsgrupper för elever utifrån kunskapsnivå

Dessutom...

- Testa att slänga ut en fråga eller två som borde vara för svår. Ge dem chansen att förvåna!
- Notera när du förvånas av någon. Utmanas den eleven i sin nuvarande situation?
- Beröm ansträngningen ”-Bra jobbat!” (inte resultat eller hur man ”är”)

Bilaga 6.

Användbara länkar och dokument:

<https://www.skolverket.se/skolutveckling/inspiration-och-stod-i-arbetet/stod-i-arbetet/sarskilt-begavade-elever>

<https://www.youtube.com/watch?v=VCGNGBGRmlA>

[Berättelsen om Peter och Sandra](#)

[Ovanligt smarta barn kan bli utåtagerande](#)

[Saker du aldrig vågat fråga nån som är särskilt begåvad](#)

Källförteckning

- Liljedahl, M. (2017). *Särskilt begåvade elever. Pedagogens utmaning och möjlighet.*
- Liljedahl, M. (2022). *Pedagogiskt ABC för särskilt begåvade elever.* Stockholm: Gothia kompetens.
- Hass, A. *Glimrande glimtar.* <http://glimrandeglimtar.blogspot.com/>
- Utbildningsstyrelsen. (2014). *Grunderna för läroplanen för den grundläggande utbildningen 2014.* Helsingfors: Utbildningsstyrelsen.
- *Lag om grundläggande utbildning 628/1998*
<https://www.finlex.fi/sv/laki/ajantasa/1998/19980628>
- Persson, R. S. (2015). *Tre korta texter om att förstå särskilt begåvade barn i den svenska skolan.*
- Skogen, K. & Cosmovici-Idsoe, E. (2016). *Våre evnerike barn – En utfordring for skolen.* Oslo: Cappelen Damm.

