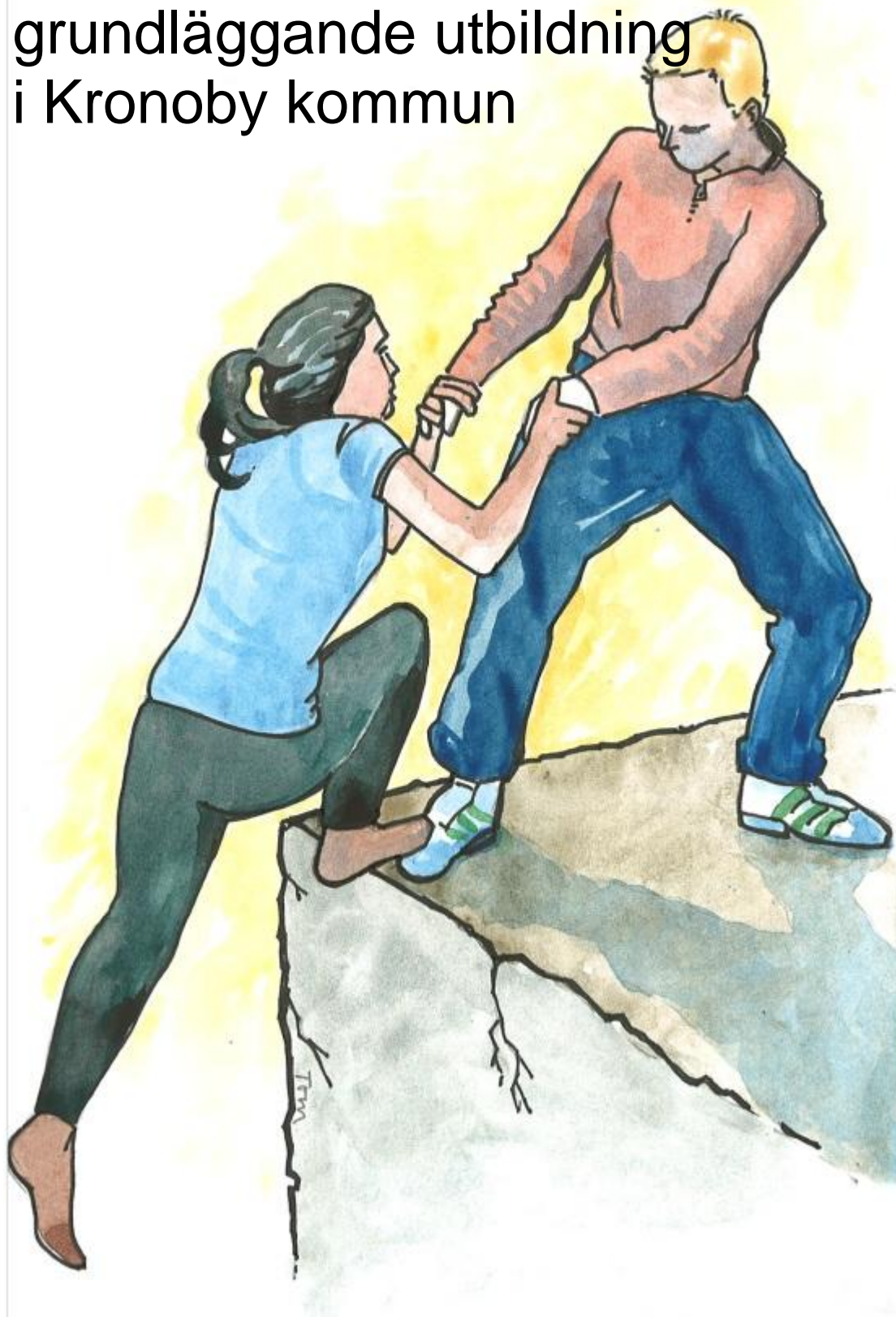


Pedagogisk handbok för grundläggande utbildning i Kronoby kommun





INLEDNING

Kronoby kommun har varit med i Kelpo-verksamheten från starten 2008. Under det första läsåret startades en flexibel undervisningsklass, Bonusklassen, i Ådalens skola. Under läsåren 2009-2011 har lärarna fått fortbildning och material har utarbetats. För att hela personalen ska ha tillräckliga redskap för att ta Kelpo-materialet i bruk hoppas vi kunna förverkliga ytterligare fortbildning och även arbetshandledning för den som önskar. Kronoby kommun fick ytterligare Kelpo-understöd för 2011 och under våren 2011 implementeras arbetssätten i den dagliga verksamheten ända från småbarnsfostran till åk 9. Hösten 2011 tas förändrade läroplaner i bruk i förskola och grundläggande utbildning.

Namnet Kelpo kommer från **KE**hittäminen, **La**atu ja **PerusO**petus. Utvecklingsarbetet har initierats av UBS och grundar sig på Specialundervisningsstrategin 2007.

Det handlar inte om att vi ska få nya, svårundervisade barn och elever eller införa nya stödformer. I stället är det fråga om att utveckla våra rutiner och strategier, så att vi så bra som möjligt kan ta vara på varje barns och elevs utvecklingspotential.

För personalen inom fostran och utbildning kan det handla om att
 Utveckla sin förmåga att identifiera och bedöma särskilda inlärningsbehov hos barnen och eleverna
 Utveckla sina färdigheter att möta olika behov hos barnen och eleverna
 Få nya verktyg för genomförande av differentiering, stödundervisning och kompanjonundervisning
 Utveckla kollegialt och yrkesövergripande samarbete

Vi som deltagit i Kelpo-utbildningen har flera gånger konstaterat att vi kan vara stolta över hur undervisningen i vår kommun fungerar. Vi har därför en bra grund att starta från när vi strävar efter att bli ännu bättre.

Materialet i denna pärm ska vara ett stöd för hela personalens arbete.

Info om KELPO-utvecklingsverksamheten:
www.peda.net/veraja/tkk/kelpo

Lag om ändring av lagen om grundläggande utbildning gavs 24.06.2010:
www.finlex.fi/sv/laki/alkup/2010/20100642

Ändringar och kompletteringar av grunderna för läroplanen för den grundläggande utbildningen 2010:
http://www.oph.fi/lagar_och_anvisningar/laroplans_och_examensgrunder/grundlaggande_utbildningen

I Utvecklingsteamet för Kelpo-verksamheten i Kronoby har deltagit

Carina Ahlström, dagvårdschef
Maria Hongell, speciallärare
Lina Jungell, psykolog / Nina Vikström, vik. psykolog
Annika Kinnari, speciallärare
Monika Skuthälla, förskollärare (2010-)
Hanna Timmerbacka-Uusitalo, speciallärare
Anita Ånäs, specialbarntädgårdslärare
Viola Storbacka elevhandledare och Kelpokoordinator

Styrgruppen för Kelpo har bestått av

Leif Jakobsson, bildningschef
Tom Forsström, rektor
Camilla Sundberg, socialarbetare
samt utvecklingsteamets medlemmar

Materialet har illustrerats av Tom Tiainen


1. DEN TREDELADE STRATEGIN

Mycket av det som går under namnet Kelpo fungerar redan i vår kommun. Det nya är begreppen och att stödformerna nu blir mera strukturerade.

De tre stödformerna är **ALLMÄNT STÖD**, **INTENSIFIERAT STÖD** och **SÄRSKILT STÖD**. För att underlätta förståelsen av materialet har vi valt att genomgående färgkoda stödformerna på detta sätt. Material och blanketter som det hänvisas till i texten hittas under respektive mellanblad i samma färg längst bak i pärmen.

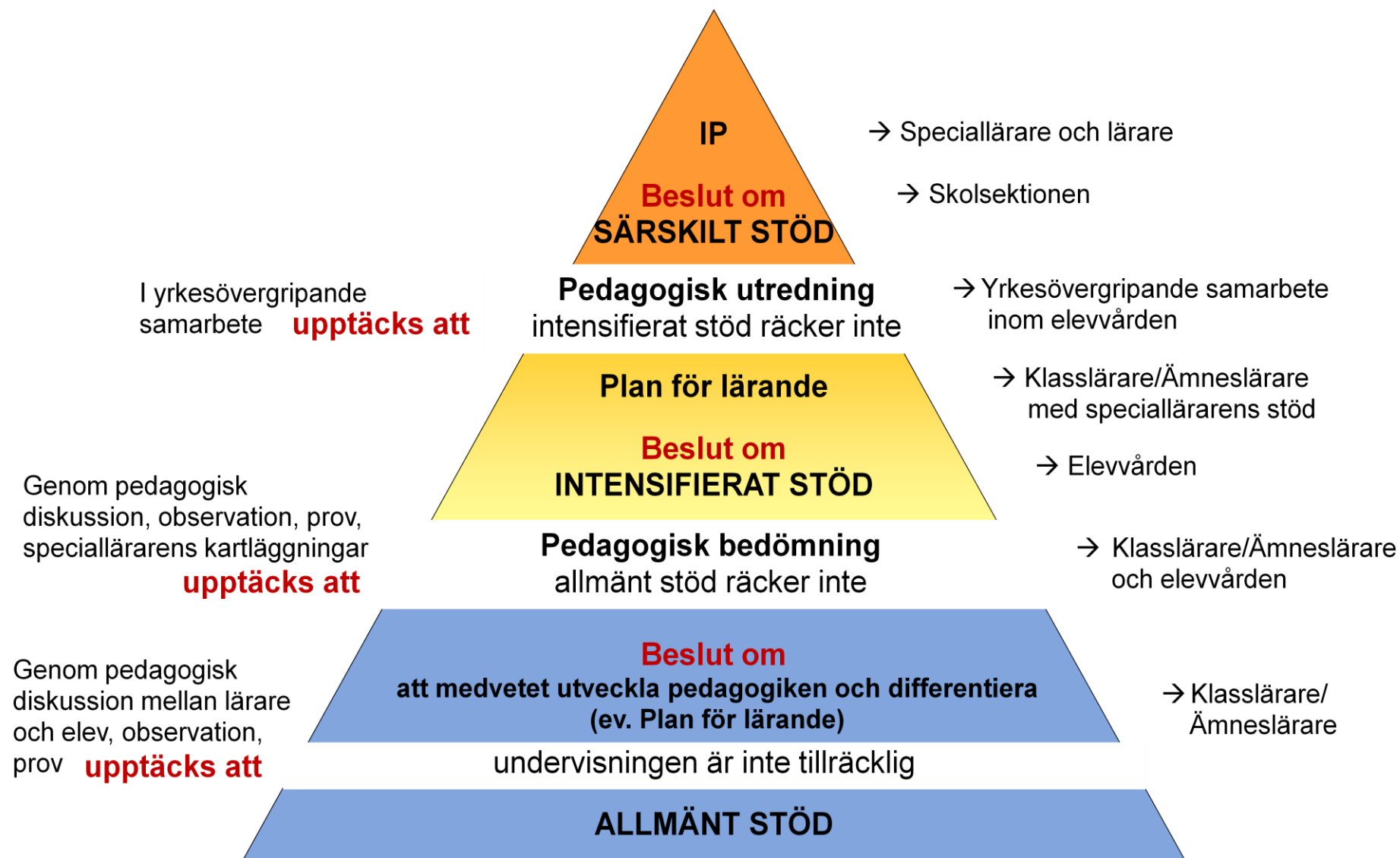
Grunden för allt stöd är möjligheterna till flexibel gruppering, gruppstorlek, kompanjonundervisning, teamundervisning, stöd som del av klubb-, morgon- och eftermiddagsverksamheten. Ökad medvetenhet ger möjligheter till ökad flexibilitet inom verksamheten.

Det finns två olika tabeller som visualiserar den tredelade strategin. Den rektangulära tabellen nedan och stödtriangeln på nästa sida:

EN GOD SKOLDAG: högklassig grundläggande utbildning, en verksamhetskultur som stöder växande och utveckling, gemenskap, samarbete mellan hem och skola, säkerhet...		
ALLMÄNT STÖD		INTENSIFIERAT STÖD
SÄRSKILT STÖD		
LAGSTADGADE PROCESSER:	<i>Pedagogisk bedömning</i>	<i>Plan för elevens lärande</i>
	<i>Pedagogisk utredning</i>	<i>Beslut om särskilt stöd och IP</i>
PLANERING AV UNDERVISNING OCH STÖD:		
<i>Plan för elevens lärande</i>	<i>Plan för elevens lärande (obligatorisk)</i>	<i>IP (obligatorisk)</i>
<u>STÖDFORMER</u>		
differentiering elevhandledning elevvårdsstöd stödundervisning specialundervisning på deltid hjälpmedel etc. assistenttjänster handlednings- och stödtjänster	differentiering elevhandledning elevvårdsstöd stödundervisning specialundervisning på deltid hjälpmedel etc. assistenttjänster handlednings- och stödtjänster	differentiering elevhandledning elevvårdsstöd stödundervisning specialundervisning på deltid specialundervisning på heltid hjälpmedel etc. assistenttjänster handlednings- o. stödtjänster
ORDNANDET AV STÖDET: flexibel gruppering, gruppstorlek, kompanjonundervisning, teamundervisning, stöd som del av klubbverksamheten samt morgon- och eftermiddagsverksamheten		



Stödtriangeln



Vårdnadshavarna: All verksamhet i samarbete med vårdnadshavarna

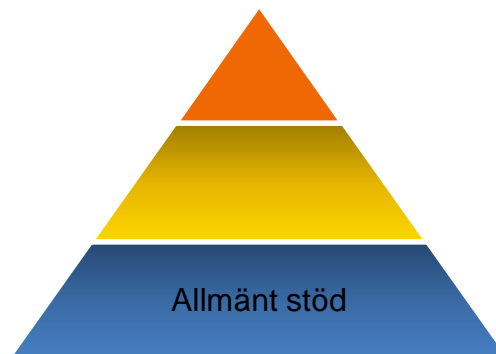
Elevvården: Kontinuerligt samarbete, planering, organisering, uppföljning

Rektor:

pedagogisk ledare

2. STÖDFORMER

2.1. Allmänt stöd



Det allmänna stödet är den grundläggande utbildning som merparten av eleverna får. Pedagogen samarbetar med den övriga personalen, vårdnadshavarna och elevvården. Rektorn är pedagogisk ledare.

För att i ett tidigt skede lära känna de nya eleverna och få reda på vårdnadshavarnas förväntningar kan man i åk 1 (och ev också i åk 5 och 7) använda sig av **förstadagsblanketten**.

Målsättningen med all verksamhet är att elevens självkänsla och studiemotivation bevaras. Undervisningen utvärderas genom prov, observation, kartläggningar, pedagogiska diskussioner mellan elevens lärare samt i samtal med eleven och vårdnadshavarna. Om det framkommer att undervisningen inte är tillräcklig för eleven behöver pedagogiken medvetet utvecklas. Detta kan ske genom:

Pedagogiska lösningar

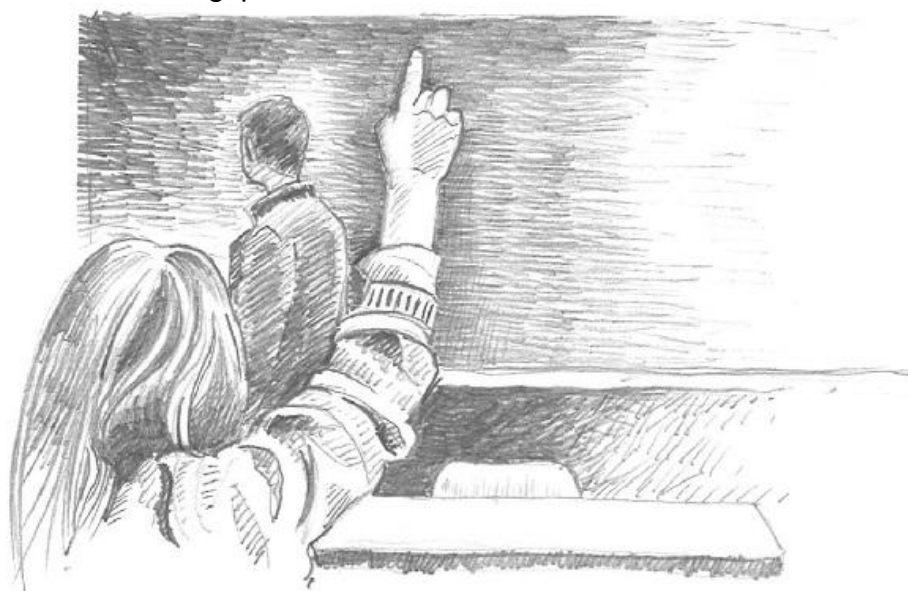
- ☞ flexibla grupparrangemang
- ☞ kompanjonundervisning
- ☞ undervisningsmetoder
- ☞ hjälpmedel
- ☞ läromedel och annat stöd

Lösningar i inlärningsmiljön

- ☞ undervisningsutrymmets inredning, möblering, skärmar,..
- ☞ lösningar i omklädnings- och matsituationen
- ☞ struktur och rutiner
- ☞ bemötande av eleven
- ☞ beaktande av elevens delaktighet, intressen och valmöjligheter
- ☞ socialt stöd som t.ex. kompisstöd

Elevvård

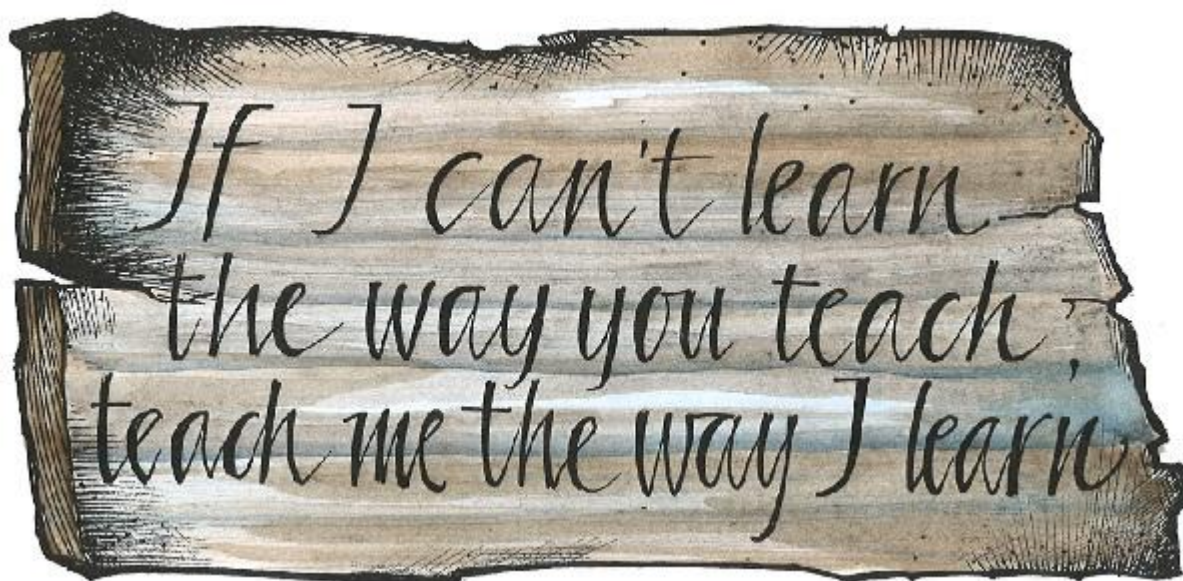
- ☞ stöd till eleven från elevvårdande personal
- ☞ handledning till undervisningspersonalen



2.1.1. Differentiering

Differentiering är en process där elevens färdigheter, inlärningsprofil och intressen tas i beaktande i planeringen av undervisningens innehåll, inläring och resultat. Till differentieringen hör också att ta hänsyn till inlärningsmiljön och till elevens emotionella behov (t ex behov av att lyckas, känna trygghet och gemenskap).

Differentiering är inte bara att ta hänsyn till elever med svårigheter utan att också uppmärksamma de starka eleverna så att alla får utvecklas optimalt.



Material om differentiering:

- ☞ **Undervisningsarrangemang**
- ☞ **Differentiering**, material utarbetat av utvecklingsteamet 2010
- ☞ **Differentiering, case** från fortbildningsdagen 22.09.2009
- ☞ Fil. Dr. Lena Boströms material om Lärstilar: hemsida www.larstilscenter.se, program på CD finns i Ådalens skola
- ☞ Lena Boströms arbetsmaterial **Hur lär sig ditt barn?**

2.1.2. Elevhandledning

Alla som arbetar i skolan kan och ska ge elevhandledning. Eleven handleds när en vuxen tar sig tid att diskutera om intressen, styrkor och inlärningsvårigheter, konkret handleder i studieteknik och tillsammans med eleven söker konkreta målsättningar och vägar att nå dem.

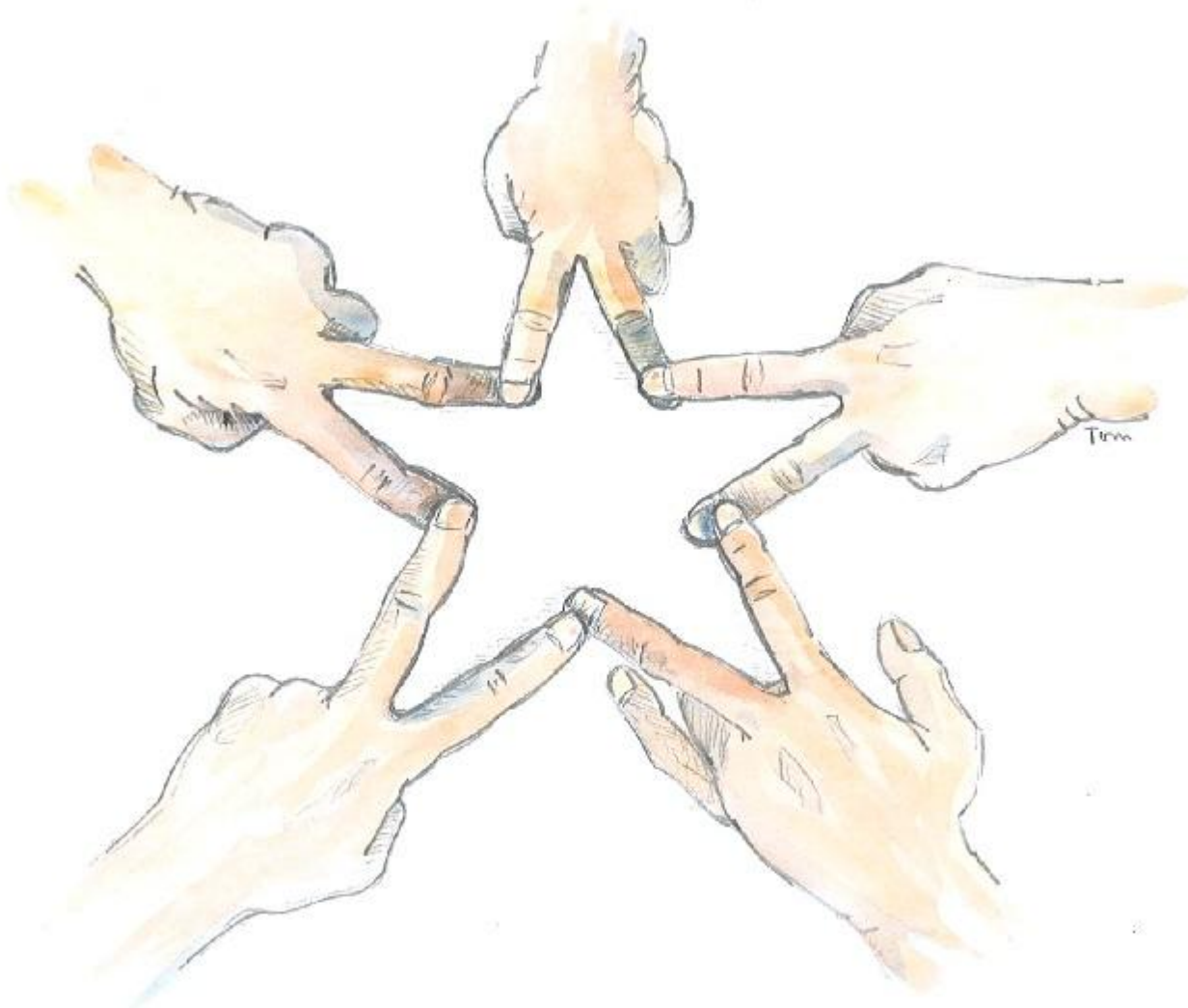
2.1.3. Stödundervisning och specialundervisning på deltid

Elever som tillfälligt blivit efter i studierna eller annars behöver kortvarigt stöd för sin inlärnin g har enligt lagen om grundläggande utbildning rätt att få stödundervisning.

Elever som har svårigheter med inlärnin g eller skolgång har också rätt att få specialundervisning på deltid vid sidan av den övriga undervisningen.

2.1.4. Flexibel gruppering, kompanjon- eller teamundervisning

Det finns många möjligheter till flexibilitet och samarbete som vi kanske inte ens tänkt på. Varför inte pröva olika modeller!



I Terjärv skola pågick under läsåret 2010-2011 ett försök med kompanjon-lärarskap, flexibel gruppindelning och arbetslag. Så här har man byggt upp arbetet:

Vi tror att varje barn har styrkor och det är vår uppgift som vuxna att hjälpa barnen att hitta sina starka sidor. Alla barn kan ha svårt med något och behöva stöd för sin inläring. Varje barn behöver en vuxen. Detta är grunden för arbetet i skolan.

Genom utvecklingsarbetet i skolväsendet som kallas Kelpo får vi i skolan möjlighet att utveckla våra rutiner och arbetssätt så att vi så bra som möjligt kan ta vara på varje elevs utvecklingsmöjligheter.

I Terjärv skola kommer vi i undervisningen att:

Arbeta som kompanjonlärare där vi i par undervisar i klassen.

Ha flexibel gruppindelning som innebär att eleverna inom vissa ämnen delas i undervisningsgrupper enligt sin inlärningsstil och behov. Gruppernas storlek och sammansättning kan variera under året. För gruppernas undervisning ansvarar ett:

Arbetslag som består av klasslärare, timlärare och speciallärare. Arbetslaget planerar undervisningen till en gemensam helhet där alla elever har tillgång till alla lärares sakkunskap.

Inom årskurserna 1-4 har vi främst planerat att jobba med kompanjonlärarskap och i undervisningsgruppernas delning i årskurs 5-6 används flexibel gruppindelning.

Utvecklingsarbetet kommer att medföra arbetsuppgifter som berör alla lärare t.ex. utökat elevvårdsarbete och skriftliga planer för elevernas lärande. För att hitta strukturer för detta arbete vill speciallärarna på Terjärv skola samlas tillsammans med hälsovårdaren och berörda lärare till ett veckovist möte. På detta möte handhas ärenden som gäller:

- ☞ gruppindelningar
- ☞ stödåtgärder i klass
- ☞ vidareutredningar och följbrev
- ☞ habiliteringsmöten
- ☞ elevplaner, både plan för elevens lärande och IP
- ☞ förberedelse för "stora elevvårdsmöten"

Det är tänkt att alla elever och lärare från förskolan till åk 6 i skolorna inom Terjärv området ska ha nytta av gruppens arbete. Gruppen kunde vara flyttbar.

2.1.5.Handlednings- och stödtjänster

Många tankar klarnar ofta i diskussion med andra, t ex:

- ☞ speciallärare eller specialbarntädgårdslärare
- ☞ kurator, skolhälsovårdare, elevhandledare
- ☞ psykolog, socialarbetare
- ☞ utomstående tjänster, t.ex. terapeuter, handledare, ...

Nyttig information kan även fås från

- ☞ www.folkhalsan.fi
- ☞ www.speres.fi
- ☞ www.edu.fi

En av grundtankarna i Kelpo är att det yrkesövergripande samarbetet ska förbättras. Som en bilaga till elevvårdsplanen finns uppdaterade kontaktuppgifter till yrkesgrupper inom undervisnings-, hälso-, socialsektorn, polisen, m.fl.

Under 2011 kan vi också med Kelpo-medel finansiera arbetshandledning för den personal som så önskar.

För att orka med de utmaningar som arbetet ger behöver vi också ta hand om oss själva. Vidsomsorden av Börje Ring som finns på följande sida citerades under fortbildningsdagen 14.08.2009:

En man for på ett blyxtbesök ut på landet till sin far som levde där med sina katter.

”Jag stannar inte länge här, jag har ont om tid idag, det snurrar runt mest hela tiden. Jag sliter men får inget gjort, jag är ett nervvrak när som helst. Säg, varifrån får du din stillhet?”

Den gamle lutar sig nu tillbaks.

”Lyssna nu på mig en stund, för det är faktiskt ganska enkelt. När jag sover, sover jag. När jag vaknar, vaknar jag. När jag tänker, tänker jag. När jag äter, äter jag. När jag jobbar, jobbar jag. När jag drömmer, drömmer jag. När jag talar, talar jag. När jag lyssnar, lyssnar jag.”

”Säg vad, är nu detta för prat? Jag gör ju likadant som du, men ändå når jag ingen stillhet.”

Den gamle lutar sig nu tillbaks.

”Lyssna nu på mig en stund, du gör det mesta annorlunda. När du sover, vaknar du, när du vaknar tänker du. När du tänker äter du, och när du äter, jobbar du. När du jobbar drömmer du, när du drömmer, talar du. När du talar, lyssnar du. När du lyssnar, sover du.

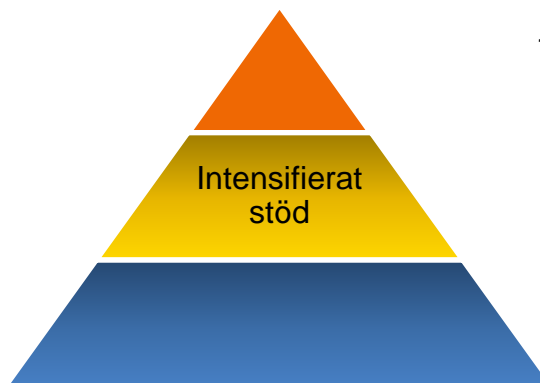
Men...

När jag sover, sover jag. När jag vaknar, vaknar jag. När jag tänker, tänker jag. När jag äter, äter jag. När jag jobbar, jobbar jag. När jag drömmer, drömmer jag. När jag talar, talar jag. När jag lyssnar, lyssnar jag.”



2.2. Intensifierat stöd

När det framgår att eleven för sin inläring eller skolgång behöver regelbundet stöd eller flera olika stödformer samtidigt bör man överväga intensifierat stöd. Behovet av det intensifierade stödet utreds genom en pedagogisk bedömning.



2.2.1. Pedagogisk bedömning

Genom **pedagogisk bedömning** strukturerar personalen sin oro och för ärendet framåt för elevens och lärarnas bästa. I den pedagogiska bedömningen betonas lärarens samlade kunskap om eleven. Konkreta åtgärder blir klart formulerade.

I den pedagogiska bedömningen redogör den ansvariga läraren för elevens starka sidor och hur man kunde stöda dessa. Pedagogen uttrycker också sin oro för eleven och motiverar varför intensifierat stöd borde inledas. De åtgärder som hittills vidtagits inom allmänt stöd antecknas.

Läraren kommer med elevvårdsgruppen överens om när ärendet kan behandlas och blanketten medtas till mötet.

För den pedagogiska bedömningen behövs inte vårdnadshavarnas underskrifter, men det är viktigt att hemmet kontaktas!

2.2.2. Beslut om intensifierat stöd

På basen av den pedagogiska bedömningen görs ett beslut om ifall de fortsatta åtgärderna kan göras inom allmänt stöd eller om det behövs intensifierat stöd och en plan för elevens lärande.

Beslutet om intensifierat stöd sker i samarbete mellan den ansvariga läraren, eleven, vårdnadshavarna och elevvården. Konkret går detta till så att den ansvariga läraren tar med den pedagogiska bedömningen till elevvården, där man tillsammans beslutar om de fortsatta åtgärderna.

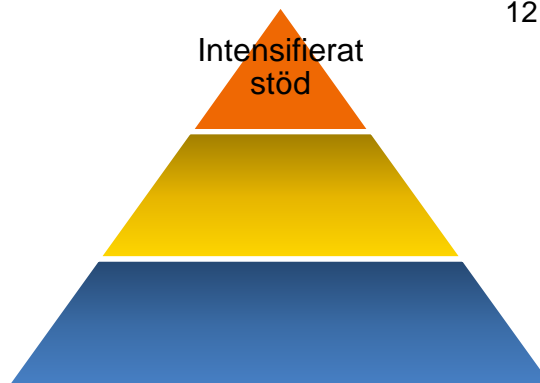
2.2.3. Plan för elevens lärande

I samarbete med läraren, eleven, vårdnadshavarna och elevvården uppgörs en **plan för elevens lärande** där det intensifierade stödet definieras: Vad görs mera och på annat sätt än hittills?

Plan för elevens lärande (EP) är obligatorisk för den som får intensifierat stöd. Även elever i allmänt stöd kan ha en plan för lärande. Elever inom flexibel undervisning (dvs. Bonusklassens elever) bör ha plan för lärande trots att de finns inom allmänt stöd.

2.3. Särskilt stöd

Särskilt stöd ska ges elever som inte i tillräcklig utsträckning når målen för tillväxt, utveckling och lärande trots andra former av stöd. Detta stöd motsvarar det som tidigare kallades överföring till specialundervisning. Elever med förlängd läroplikt hör till denna stödform.



Tanken med det tredelade stödet är att åtgärderna börjar nerifrån upp. Det vill säga att man först utvecklar det allmänna stödet, sedan det intensifierade och först som sista åtgärd överför eleven till särskilt stöd. Ett beslut om särskilt stöd kan ändå fattas redan innan förskoleundervisningen eller den grundläggande utbildningen om det framgår av en psykologisk eller medicinsk bedömning att undervisningen till följd av handikapp, sjukdom, försenad utveckling, störningar i känslolivet eller någon annan jämförbar orsak inte kan ordnas på annat sätt.

2.3.1. Pedagogisk utredning

Det särskilda stödet ska föregås av en **pedagogisk utredning** som görs i yrkesövergripande samarbete inom elevvården. Det är viktigt att eleven och vårdnadshavarna hörs. Den pedagogiska utredningen ska vid behov kompletteras med ett psykologiskt eller medicinskt expertutlåtande eller en social utredning.

2.3.2. Beslut om särskilt stöd

Beslutet om särskilt stöd är ett skriftligt, tidsbundet förvaltningsbeslut som görs av skolsektionen och kan överklagas av vårdnadshavarna. Beslutet granskas åtminstone efter årskurs två samt före uppflyttningen till årskurs sju och alltid då elevens behov av stöd förändras. För granskningen görs en ny pedagogisk utredning.

Individualisering av en lärokurs förutsätter ett beslut om särskilt stöd. Om det senare finns behov av att utöka eller minska antalet individualiserade läroämnen behövs en ny pedagogisk utredning och ett nytt beslut.

I beslutet om särskilt stöd anges platsen för undervisningen, den huvudsakliga undervisningsgruppen, eventuella tolknings-, biträdestjänster och övriga tjänster samt nödvändiga undantagsarrangemang i undervisningen.

2.3.3. Individuell undervisningsplan – IP

För elever under särskilt stöd ska en **individuell undervisningsplan** göras. Planen görs i samarbete med eleven, vårdnadshavaren och de lärare som undervisar eleven.

Den individuella undervisningsplanen är inget förvaltningsbeslut utan ett pedagogiskt styrdokument för elevens undervisning. Den ska granskas vid behov, dock minst en gång per läsår.

3. STADIEÖVERGRIPANDE SAMARBETE

Det är viktigt att nödvändiga uppgifter förs över till de som ansvarar för undervisningen i följande stadium. Hur samarbetet genomförs beskrivs i **Årsklockan**.

För att underlätta överföringen kan man använda sig av blanketten **Undervisningsarrangemang**.

För information vid stadiövergång förskola - skola används "förskolebåten".



4. SAMARBETET MED VÅRDNADSHAVARNA

All undervisning ska genomföras i samarbete med hemmen. Vårdnadshavaren har det primära ansvaret för sitt barns fostran och för att barnet fullgör läroplikten. Skolan stöder hemmet i den fostrande uppgiften.

Ett gott samarbete med vårdnadshavarna är därför en förutsättning för att vi ska lyckas i vårt arbete. Det är vårt ansvar att skapa ett samarbetsklimat där vårdnadshavaren känner sig viktig och värdefull. Ett redskap till detta är att inte stämpla eleven eller utgå ifrån problemen (vilket oftast resulterar i att vårdnadshavaren går i försvar). Utgå i stället från elevens resurser och redogör sedan ärligt för din subjektiva oro för eleven. Då skapas en gemensam plattform att tillsammans med vårdnadshavarna planera hur stödet till eleven ska utformas:

Några tips om att ta upp och samtala om din oro med vårdnadshavare
(enligt Ta upp oron, Eriksson & Arnkil 2010, Stakes)

1. Tänk noga igenom din oro och fundera: För att kunna stöda eleven, i vad behöver du verkligen vårdnadshavarnas hjälp? Skriv gärna ner dina tankar så blir de tydligare. Uttryck din oro i konkret beskrivning av beteenden och situationer - inte egenskaper.
2. Tänk efter vad det är som går bra och fungerar i ditt arbete med eleven.
3. Fundera över hur du nu kan uttrycka både det goda och det som oroar dig så att det inte tolkas som kritik eller beskyllningar.
4. Försök förutsäga vad som händer om du gör som du tänkt - hur kommer man att reagera på dina ord?
5. Försök hitta ett sådant sätt att uttala din oro som öppnar för möjligheter att samtala, lyssna och fortsätta bygga samarbete. Pröva dina idéer i fantasin, testa dem i dina tankar, eventuellt kan du för att få synpunkter uttala tankarna högt för en arbetskamrat.
6. Förändra ditt sätt att närma dig saken om dina tankeexperiment ger negativa känslor, dvs. att du antar att du inte kommer att få igång en dialog eller att det inte går att fortsätta dialogen senare heller.
7. När du känner att du hittat ett konstruktivt och respektfullt sätt att närma dig ämnet kan du ta upp din oro och samtala om den vid en passande tidpunkt på ett lämpligt ställe.
8. Lyssna och var flexibel, det är ju frågan om en dialog i ett möte mellan människor - genomför alltså inte mötet mekaniskt och utan att bry dig om situationen.
9. Tänk igenom allt som hände: Gick det som du trodde? Vad lärde du dig? Hur tryggar du för din del att dialogen och samarbetet fortsätter?
10. Kom framför allt ihåg att det du gör är att be om hjälp för att minska din oro; för att allt skall gå väl för eleven är det viktigaste att man kan fortsätta arbeta tillsammans.