

Jakobstadsregionens
Pietarsaarensedun

INTEGRATIONSPROGRAM KOTOUTTAMISOHJELMA

2018-2021



Välkommen hem
Tervetuloa kotiin



Innehåll

1. Inledning	2
2. Integrationsprogram 2018–2021	3
2.1 Arbete	4
2.2 Boende	8
2.3 Utbildning	9
2.4 Hälsa	10
2.5 Socialt kapital	12
2.6 Språk och kunnande	13
2.7 Trygghet och stabilitet	13
3. Integrationens servicesystem i Jakobstadsregionen.....	16
4. Integrationsprogrammets verkställande och utvärdering	19

1. Inledning

Jakobstadsregionens kommuner består av Jakobstad, Kronoby, Larsmo, Nykarleby och Pedersöre. Kommunerna i Jakobstadsregionen har haft ett gemensamt integrationsprogram sedan år 2010. Lagen om främjande av integration förpliktigar kommunen eller flera kommuner tillsammans att göra upp ett integrationsprogram. Programmet ska göras upp med fyra års mellanrum. Detta integrationsprogram är i kraft 2018–2021 och ersätter det tidigare integrationsprogrammet.

Lagen om främjande av integration (1386/2010) har trätt i kraft 1 september 2011. Lagens syfte är att stödja invandrades delaktighet i samhället och sörja för att alla invandrare får basinformation om det finska samhället, arbetslivet och om tjänster som främjar integrationen. Syftet är dessutom att lokalt eller regionalt främja internationalitet, jämlikhet och likabehandling samt positiv växelverkan mellan olika befolkningsgrupper. I lagen betonas speciellt informering under den första tiden samt rådgivning och vägledning av invandrare. Lagstiftningen om främjande av invandring och integration och dess utvecklingsarbete baserar sig på de målsättningar som Finlands regering har dragit upp, på Europeiska unionens (EU) lagstiftning samt på internationella avtal som binder Finland (europeiska människorättskonventionen, konventionen mot tortyr, barnkonventionen och flyktingkonventionen).

Lagen om främjande av integration tillställer kommunerna det allmänna ansvaret och samordningsansvaret för utvecklingen av invandrarernas integration samt planeringen och uppföljningen av den på lokal nivå. Kommunen har således skyldighet att sörja för att alla kommunens tjänster även lämpar sig för invandrare och att invandrarna har tillgång till de tjänster de behöver i kommunen. Tjänsterna kan även produceras i samarbete mellan kommuner.

Jakobstadsregionen tog emot de första vietnamesiska kvotflyktingarna år 1989. En systematisk mottagning av flyktingar började år 2010, då en gemensam integrationsenhet grundades och man tog emot 36 burmesiska kvotflyktingar. Under de följande åren tog man år 2011 emot 79 afghaner, år 2012 50 afghaner och under åren 2014, 2015 och 2016 50 syriska kvotflyktingar vardera till regionen. Åren 2017–2019 beslutade man gemensamt fördubbla kvoten och år 2017 tog man således emot 100 kvotflyktingar från Syrien. Årligen har 30–50 asylsökande som har fått uppehållstillstånd kommit. Enligt Statistikcentralen var andelen med utländsk bakgrund 9,3 % i Jakobstad, 3,7 % i Kronoby, 3 % i Larsmo, 7 % i Nykarleby och 2,9 % i Pedersöre i slutet av år 2017¹. I hela landet var andelen med utländsk bakgrund 7 % av befolkningen år 2017. Största delen av utlandsmedborgarna har flyttat till regionen på grund av jobb, studier eller av familjeskäl, andelen med flyktingbakgrund är uppskattningsvis 20 %.

¹ Statistikcentralen. Andelen med utländsk bakgrund, %
http://pxnet2.stat.fi/explorer/Maahanmuuttajat_2017/kuntakartta.html

2. Integrationsprogram 2018–2021

I lagen om främjande av integration ges rekommendationer om innehållet i integrationsprogrammet. Där konstateras att kommunens/kommunernas integrationsprogram kan innehålla en redogörelse för hur det har samband med kommunens strategiska planering. Integrationsprogrammet borde innehålla en plan för integrationsfrämjande och stödjande åtgärder, en flerårig plan för anvisande till kommuner, en plan för hur barns och ungas integration ska främjas, en plan för hur integrationen ska främjas och det sociala stärkas bland grupper som står utanför arbetskraften, en plan för främjande av goda etniska relationer och en dialog mellan olika kulturer samt en plan för uppföljning av integrationsprogrammet.²

Målsättningen för Jakobstadsregionens integrationsprogram 2018–2021 baserar sig på strategierna för integration inom samarbetsområdets kommuner. Referensramen för integrationsprogrammet utgörs av Ager & Strangs³ begreppsram för integration där man har strävat till att definiera de centrala delområdena för en lyckad integration.



Referensramen lyfter fram fyra teman: arbete, boende, utbildning och hälsa. Dessa delområden kan observeras både som målsättningar för en lyckad integration och som sätt för att främja integrationen. Referensramen i sin helhet formar den målinriktade stommen för integrationsprogrammet, där man har lyft fram arbete, boende, utbildning, hälsa och socialt kapital som åtgärdsområden. Språk och kunnande, trygghet och stabilitet samt grunden till uppehållet beaktas inom alla åtgärdsområden. Kommunernas strategier samt den aktuella informationen om invandring regionalt och nationellt är styrande dokument för målsättningen.

² Lagen om främjande av integrering 30.12.2010/1386

<https://www.finlex.fi/sv/laki/ajantasa/2010/20101386#a1386-2010>

³ Ager A. & Strang A. 2008 Understanding integration: A conceptual framework. Journal of Refugee Studies Vol. 21, No. 2. <http://www.cpcnetwork.org/wp-content/uploads/2014/04/19.-Ager-Strang-Understanding-Integration-2008.pdf>

Integrationsprogrammet är ett strategiskt dokument för främjande av den regionala integrationen, i vilken man har satt upp de allmänna målsättningarna och mätarna för de centrala delområdena. Som en väsentlig del av genomförandet av integrationsprogrammet gör man som nätverkssamarbete årligen upp åtgärdsprogram för integrering i enlighet med målsättningarna under ledning av integrationskoordinatoren. Man följer även upp målprogrammet systematiskt.

Betydelsen av en god integration är störst för invandraren själv. Med tanke på invandrarens livskvalitet är det avgörande på vilket sätt och hur snabbt invandraren accepteras i samhället och vilken ställning de får. Att komma in på en utbildning eller i arbetslivet spelar ofta en avgörande roll. Invandrarens egen aktivitet i integrationsprocessen är viktig och främjar integrationen.⁴ Lagen om främjande av integration förpliktigar även invandraren att följa integrationsplanen som har gjorts upp för honom eller henne samt att söka sig till och delta i undervisningen av det första integrationsspråket som ingår i integrationsplanen och i andra åtgärder och tjänster som överenskommit i planen.

Integrationen är en tvåvägsprocess, vars förutsättning också är ett engagerat och kunnigt mottagande samhälle. Jakobstadsregionens långa erfarenhet av mottagning av flyktingar och jämförelsevis stora andel invandrare har skapat ett starkt kunnande om integration i regionen. Stödandet och stärkandet av detta invandrararbete ingår också i denna integrationsplan samt i de åtgärdsprogram som görs på basis av den. Grunden för integration är ett mångsidigt, yrkesövergripande samarbete och lagen om främjande av integration förutsätter att myndigheterna utvecklar ett sektorsövergripande samarbete. Vid uppgörandet av åtgärdsprogram i enlighet med målsättningarna i integrationsprogrammet strävar man speciellt till att observera ovannämnda synvinklar och man strävar efter myndigheternas delaktighet över förvaltningsenheter och sektoriella gränser. Även sektorsövergripande nätverk som integrationsenheten redan upprätthåller utnyttjas i förverkligandet av integrationsprogrammet.

2.1 Arbete

Sysselsättning möjliggör ekonomiskt oberoende och erbjuder stabilitet och en känsla av trygghet. Den ger även en möjlighet att planera för framtiden. Genom arbetet erbjuds människan både en möjlighet att utvidga sina sociala nätverk och att skapa kontakter med andra människor. För invandrare erbjuder den också ett sätt att utveckla och öva sina språkkunskaper. Man vet att människans hälsa och välbefinnande, oberoende av etnisk bakgrund, försvagas om situationen som arbetslös drar ut på tiden. För samhället och den integrerade skulle det vara bäst ifall övergången från integrationstjänster till arbetslivet skulle vara snabb.

⁴ Strategin för den inre säkerheten 2017–2020. Statsrådet.
<http://julkaisut.valtioneuvosto.fi/bitstream/handle/10024/160223/sisaisen-turvallisuuden-strategia-sv-verkkoversio.pdf>

I strategin Migrationens framtid 2020 är en målsättning att människor integreras bl.a. genom arbetet. I strategin har man även fäst uppmärksamhet på att utveckla mångfaldsledarskap och arbetslivets attitydklimat, integrationsspråkets inläring under arbetsförhållandet samt identifiering av kunnandet. Man bedömde att satsningar på det inledande skedet av invandringen kan försnabba sysselsättningen och minska risken för att man avbryter studier.⁵ Med tanke på service under det inledande skedet är samhällsorientering, inledande kartläggning och integrationsplan på det egna språket samt tillräckliga tjänster för vägledning och rådgivning relevanta. Mentorering som verksamhetsform i fråga om arbetskarriär och arbetsliv främjar en snabb etablering i arbetslivet.

Gemensamt för strategierna i Jakobstadregionen var att man med tanke på närings- och arbetsliv skulle sträva efter ett mångsidigt, dynamiskt och funktionellt näringsliv. I strategierna efterlystes åtgärder för grundande av nya företag i regionen, men där det också skulle vara möjligt för redan etablerade företag att växa. Med tanke på sysselsättningen nämndes ofta bildandet av nya arbetsplatser och minskningen av arbetslöshetsgraden.

I Jakobstadsregionen är sysselsättningsläget i allmänhet god. I regionen finns ca 3 000 företag, varav ca 1 200 finns i Jakobstad. Av arbetskraften var andelen arbetslösa arbetssökande i regionen 5,2 % i februari 2018 medan motsvarande siffra för hela Österbotten var 7,5 %⁶. Av den utländska arbetskraften var andelen utländska arbetslösa arbetssökande (%) i Jakobstads ekonomiska region 17,9 % år 2017, medan motsvarande siffra för hela Österbotten var 20,9 % och för hela landet 26,1 %. Utländska arbetslösa arbetssökande var 198 st. till antalet (medeltal 2017), medan motsvarande siffra för hela Österbotten var 901 och för hela landet 30 412. Jakobstadsregionens näringsliv utvecklas kraftigt och utmaningen i framtiden är tillräcklig tillgång på kunnig arbetskraft.

I Jakobstad var arbetslöshetsgraden i februari 2017 totalt 10,1 % och arbetslöshetsgraden bland utlänningar 20,6 %. Arbetslöshetsgraden bland utlänningar var därmed två gånger större i jämförelse med arbetslöshetsgraden för hela stadens befolkning. Av alla arbetslösa arbetssökande var 47,1 % kvinnor och 52,9 % män, medan över hälften (51,1 %) bland utländska arbetslösa arbetssökande var kvinnor. Över 50-åriga utländska arbetssökande var 47 st. till antalet, medan de föregående år vid motsvarande tidpunkt var 37 st.

Den största gruppen utlänningar fördelade enligt arbetsgrupp var oklassificerade enligt yrke (23,6 %), övriga arbetstagare (16,1 %) och service- och försäljningspersonal (17,2 %). Bland alla arbetslösa arbetssökande var de största grupperna service- och försäljningspersonal (16,5 %), byggnads-, reparations- och tillverkningsarbetare (15,6 %) och process- och transportarbetare (14,5 %). Sett till

⁵ Strategin migrationens framtid 2020

http://julkaisut.valtioneuvosto.fi/bitstream/handle/10024/80058/Maahanmuuton_tulevaisuus_2020_sv.pdf

⁶ Österbotten Sysselsättningsöversikt Februari 2018. Österbottens NTM.

http://www.ely-keskus.fi/documents/10191/57761/ELY+POH+Ty%C3%B6llisyyskatsaus+2018+02_sv.pdf/655a8439-4c7d-455c-b650-8ac6f8848178

yrkesgrupp var de finländska arbetssökande mer utbildade än de utländska arbetssökande.

Antalet utländska långtidsarbetslösa var 30 st. år 2017. Av dessa långtidsarbetslösa fanns 22 i Jakobstad, medan de år 2016 var 19 st. På fem år har det sammanlagda antalet arbetslösa arbetssökande ökat med 52 st. och långtidsarbetslösa med 20 arbetssökande. I februari 2017 deltog 32 st. utländska medborgare i arbetsprövning och 36 st. i rehabiliterande arbetsverksamhet.⁷

Jakobstadsregionen erbjuder mångsidiga möjligheter för företag och i kommunernas strategier har främjande av förutsättningarna för företagsverksamhet skrivits ner. Av invandrarna är det oftast de med turkisk bakgrund som sysselsätter sig själv genom företagande.⁸ I dagens läge varierar stödet som invandrarna får för grundande av företag beroende på bostadsort. Invandrare har ofta bristfällig eller felaktig information om företagsverksamheten och dess lagstiftning. Invandrarnas företag kunde ha tillväxtpotential men de har inte tillräcklig kunskap för att utvidga företagsverksamheten.⁹

I Lehtikainen & Salmenoja's utredning¹⁰ konstaterades att helhetsbilden för sysselsättningssituationen för befolkningen med invandrarbakgrund saknas i Jakobstad och att helhetsbilden för sysselsättning bland personer med flyktningbakgrund borde utredas som en separat helhet. Som centrala slutsatser lyfte man i utredningen fram betydelsen av invandrarens tillhöriga språkkunskap med hänsyn till sysselsättning. Valet av integrationsspråk ansågs vara en betydande faktor. I Jakobstadsregionen är kunskaper i svenska nästan nödvändiga med tanke på sysselsättningen men å andra sidan begränsar det också möjligheterna att sysselsättas i övriga Finland. Likaså konstaterade man i utredningen att invandrare i Jakobstadsregionen som har avlagt en internationell högskoleexamen inte sysselsätts i uppgifter som motsvarar utbildningen. Således söker de sig till arbetsplatser inom andra branscher och till uppgifter som kräver lägre utbildning. Studerande med invandrarbakgrund studerar turism på en internationell linje, men få arbetsplatser finns i regionen. Det är alltså fråga om att regionens utbildningspolitik och arbetslivets behov inte möts.

En utmanande målgrupp är personer som länge varit arbetslösa och som har svaga språkkunskaper. De har ofta en likadan känsla av motivationsbrist och löper samma risk för marginalisering och inkomstfällor som infödda finländska arbetssökande. Utmanande grupper med tanke på sysselsättning är

⁷ P. Lehtikainen & M. Salmenoja-Biskop, Maahanmuuttajat Pietarsaarensudulla, näkökulmia kotoutumiseen ja työllistymiseen. Kehittämistyö osana Kokkolan yliopistokeskus Chydeniuksen kehittämis- ja tutkimushanketta Työttömien maahanmuuttajien sosiaalisen osallisuuden vahvistaminen Kokkolassa ja Pietarsaaressa. Sempre. 2017.

⁷ https://www.eduskunta.fi/FI/tietoeduskunnasta/julkaisut/Documents/trvj_1+2018.pdf

⁸ Monimenetelmäinen tutkimus kotouttamistoimenpiteiden toimivuudesta. Eduskunnan tarkastusvaliokunnan julkaisu 1/2018. https://www.eduskunta.fi/FI/tietoeduskunnasta/julkaisut/Documents/trvj_1+2018.pdf

⁹ Maahanmuuttajayrittäjien palvelutarpeet ja yrittäjyyden edistäminen. Työ ja elinkeinoministeriön julkaisuja 23/2015.

http://julkaisut.valtioneuvosto.fi/bitstream/handle/10024/74964/TEMjul_23_2015_web_27032015.pdf?sequence=1&isAllowed=y

¹⁰ P. Lehtikainen & M. Salmenoja-Biskop, Maahanmuuttajat Pietarsaarensudulla, näkökulmia kotoutumiseen ja työllistymiseen. Kehittämistyö osana Kokkolan yliopistokeskus Chydeniuksen kehittämis- ja tutkimushanketta Työttömien maahanmuuttajien sosiaalisen osallisuuden vahvistaminen Kokkolassa ja Pietarsaaressa. Sempre. 2017.

arbetskraftsinvandrare som har blivit arbetslösa och som har använt annat än finska eller svenska på arbetet samt lite äldre kvinnor som har varit hemma länge och har svaga språkkunskaper och låg utbildning.¹¹

Som ett samarbete mellan utbildningen och arbetslivet måste man fundera ifall det skulle vara möjligt att sänka språkkraven för en del arbetsuppgifter och hurdana möjligheter arbetsplatserna skulle ha för att fungera som plattformar för språkinläring. Som en lösning för att öka metoderna för språkinläring och för att förbättra sysselsättningsmöjligheterna har man föreslagit att arbetsplatserna skulle ha en större roll än nuvarande för språkinläringen.¹²

För ett lyckat integrationsarbete bör regionen också satsa på dem som är i svagare ställning med tanke på sysselsättning, som t.ex. icke läs- och skrivkunniga, hemmamödrar, handikappade och invandrare som lider av en traumatisk bakgrund.

Målsättningar och mätare i anslutning till invandrares sysselsättning

Åtgärder som strävar efter invandrarnas sysselsättning styrs med information	<ul style="list-style-type: none"> • Aktuell situationsbild om sysselsättningen hos invandrare i regionen
Minskning av skillnad i sysselsättningsgrad mellan invandrare och infödda finländare	<ul style="list-style-type: none"> • Arbetslöshetsgraden bland utlänningar i kommunerna och den ekonomiska regionen i jämförelse med allmänt
Främjande av sysselsättning bland invandrarkvinnor	<ul style="list-style-type: none"> • Arbetslöshetsgraden bland kvinnor med utländsk bakgrund
Identifiering och stödjande av invandrarnas företagarfärdigheter	<ul style="list-style-type: none"> • Antalet företag som invandrare har grundat i kommunerna • Antalet invandrare som sysselsätts genom företagande
Identifiering av invandrarnas tidigare kunskaper är en del av integrationsprocessen	<ul style="list-style-type: none"> • En process för identifiering av invandrarnas tidigare kunskaper existerar
Invandrarna har tillräckliga förutsättningar för att sysselsättas och utbildas	<ul style="list-style-type: none"> • Process om utvärdering av arbetslivsfärdigheter • De som uppnått målnivån i språkutbildning under integrationstiden • Kravet på nivå på språkkunskap anpassad till arbetslivet

¹¹ https://www.eduskunta.fi/FI/tietoeduskunnasta/julkaisut/Documents/trvj_1+2018.pdf

¹² Kielitaito – avain moneen lukkoon Maahanmuuttajien näkemyksiä kotoutumisen onnistumiseen vaikuttavista tekijöistä Sanna Karayilan & Anna Wallin & Raisa Harju-Autti & Jari Eskola
https://tampub.uta.fi/bitstream/handle/10024/102952/kielitaito_-_avain_moneen_lukkoon_2017.pdf?sequence=1&isAllowed=y

2.2 Boende

Boendemiljön och boendet påverkar välbefinnandet och vardagen för människan och hennes lokalsamhälle på ett betydande sätt. Utvecklingen av servicesystemet i fråga om boende och ordnandet av boende för sådana som kommer till Finland som flyktingar är en viktig del av integrationsarbetet. Boendet går igenom alla nivåer av socialt liv: individuellt, kollektivt och samhälleligt. Hemmet är en privatbostad, en plats dit vardagslivet för den som kommit som flykting till Finland förankras. Bostadshuset och området som omger det formar vid sidan om privatboendet en väldigt viktig social gemenskap som den kommande fäster sig vid.¹³

Jakobstadsregionens integrationsenhet söker och reserverar vid behov en lägenhet för asylsökande som har fått kommunplats i samarbete med klienten själv och mottagningscentralen. För kvotflyktingar söker, reserverar och förbereder man en lägenhet med grundläggande utrustning, högst två månader före klienten anländer till landet. Vid hyrningen av lägenheter utnyttjas både den kommunala och privata hyresmarknaden. De stora familjerna, hos speciellt kvotflyktingar, orsakar utmaningar för sökandet av lägenhet och en tillräckligt stor bostad i relation till familjestorlek hittas sällan ifall familjen består av över sex personer. Även familjens eventuella specialbehov (sjukdomar, handikapp) måste tas i beaktande vid valet av bostad. Bostadens läge och bostadsområdet har också betydelse för invandrarens upplevelse av trygghet och otrygghet.

Boendet har i invandringens inledande skede styrts till de billigaste segmenten i de olika samhällena, vilket i praktiken betyder socialt understött boende eller till den billigaste delen av privat hyresboende i länder med en marginell social bostadssektor.¹⁴

Social och etnisk segregering samt fenomenen som anknyts till dem har blivit mer synliga som fenomen i och med ökningen av invandring. Boendets koncentrerings orsakar inte automatiskt problem och enligt den en aning kritiserade traditionella assimilationsteorin är etnisk koncentrerings bara en tillfällig fas i assimilationsprocessen då bostadsorten ändras i samband med att den samhälleliga ställningen förbättras. Konflikter kan uppkomma mellan invånare på invandrardominerade, mångkulturella bostadsområden, men en alternativ följd kan också vara att toleransen ökar. Med tanke på följderna av koncentrerings är det mest relevant hur den sociala integrationen lyckas.¹⁵

I praktiken beror problemen med boendet i huvudsak på traditionella utmaningar för grannsämjan, t.ex. barn som väsnas, högljuda gäster eller bristfälliga

¹³ Katisko M., Suomesta tuli kotini – elämää suomalaisessa kerrostaloyhtiössä. Tutkimus Suomeen pakolaisina 1990-luvulla tulleiden asumiskokemuksista suomalaisessa kerrostaloyhtiössä. Diakonia-ammattikorkeakoulu Y-Säätiön julkaisuja 2016

https://ysaatio.fi/assets/files/2015/10/Suomesta_tuli_kotini_-web_FINAL_aukeamat.pdf

¹⁴ Martikainen, Tuomas, Saukkonen, Pasi & Säävälä, Minna (toim.): Muuttajat – kansainvälinen muuttoliike ja suomalainen yhteiskunta. Gaudeamus, Helsinki.

¹⁵ Rasinkangas J., Maahanmuuttajien asumisen keskittyminen Turussa. Tutkimuskatsauksia 3/2014. http://www.turku.fi/sites/default/files/atoms/files//tutkimuskatsauksia_2014-3.pdf

boendekunskaper som t.ex. felaktig avfallssortering eller luktolägenheter som orsakas av matlagning. Olika svårigheter med hyresbetalning, massiv vattenförbrukning eller fuktskador på grund av boende/städning är ett kapitel för sig. Otillräckliga/skadliga sätt att bo och boendepaxis kan alltså orsaka problem. Med tanke på allt det ovannämnda har ökande av kunskap i fråga om boende och tillräcklig rådgivning samt stöd under integrationstiden en nyckelroll.

I strategierna för kommunerna i Jakobstadsregionen är den gemensamma målsättningen en strävan efter mångsidigt bostadsutbud för kommuninvånare i olika livsskederna och från olika bakgrunder. I flera kommuner strävade man också efter livsdugligheten i byarna och att förbättra tillgången på basservice också i byarna. En gemensam målsättning för alla kommuner var befolkningstillväxt.

Målsättningar och mätare i anslutning till invandrares boende



2.3 Utbildning

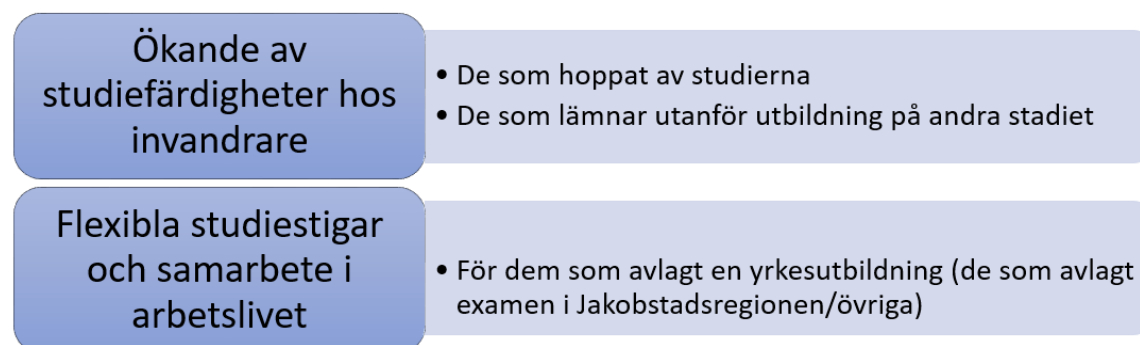
Utbildning är en relevant fråga ur invandraperspektiv, både för den personliga överlevnaden och anpassningen till det finländska samhället och som en speciell samhällslig utbildningsutmaning. Utbildningen anses möjliggöra integration, men till den hör även ett segregande element i situationer där man inte har den nödvändiga utbildningen eller den är otillräcklig. För finländares del kan man utarbeta modeller för underkvalificering och dess ekonomiska inverkan, och tack vare god statistikföring är den beräknelig. Samma ramar kan användas för att presentera uppskattningar också för utbildningsbristen som invandringen orsakar

och för den utmaning som den orsakar samhället. Den primära målsättningen för invandrarnas utbildning är att ge förutsättningar för att fungera som likvärdiga medlemmar i det finländska samhället.

I statens program för integrationsfrämjande (VALKO 2016–2019) konstateras att Finlands invandrarbefolkning är jämförelsevis ung. Enligt jämförelsestatistiken är inlärningskillnaderna mellan unga med invandrarbakgrund och infödda finländare bland de största bland OECD-länderna. Invandrarunga har en mångfaldig risk att också lämna utanför utbildning och arbetsliv i jämförelse med infödda finländare. Otillräcklig språkkunskap och bristfälliga inlärningsfärdigheter orsakar utmaningar för många med invandrarbakgrund. Man har konstaterat att unga med invandrarbakgrund fortsätter upp till två gånger mer sällan till andra stadiets studier efter grundskolan.¹⁶

I regionens kommunala strategier betonades speciellt utvecklingen av andra stadiets utbildningsmöjligheter i regionen. I betänkandet för integrationsenhetens arbetsgrupp lyfte man fram flexibelt och fungerande samarbete mellan studerande, utbildningsanordnare och näringslivet samt skapande av individuella inlärningsstigar som baserar sig på tidigare kunnande.

Målsättningar och mätare i anslutning till invandrares studier:



2.4 Hälsa

Levnadsätten för personer med utländsk bakgrund är ofta förenliga med hemlandets sätt. Kunskaperna om faktorer som inverkar på den egna hälsan är knappare än hos den finländska befolkningen i medeltal och detta beror på bristen av hälsorådgivning och undervisningen i hälsokunskap i det tidigare hemlandet. Hälsokampanjer, som är typiska för Finland, når sällan invandrare. Rökning, som är typisk för män med invandrarbakgrund, och knapp motionering bland kvinnor är

¹⁶ Statens program för integrationsfrämjande 2016-2019. TEM.
http://julkaisut.valtioneuvosto.fi/bitstream/handle/10024/79123/TEMjul_46_2016_verkko.pdf

tydliga riskfaktorer. Med tanke på hälsan framträder invandrare positivt tack vare den ringa eller obefintliga alkohol användningen.¹⁷

Psykisk belastning och känsla av ensamhet är speciellt vanliga för dem som kommer från Mellanöstern och Nordafrika. I Maamu-undersökningen (Invandrarnas hälsa och välbefinnande) konstaterades att hos personer med kurdisk bakgrund är depressions- och ångestsymtom samt känslan av ensamhet vanliga. Av flyktingarna som kommer från Mellanöstern och Nordafrika har fyra av fem upplevt traumatiska händelser i sitt hemland.¹⁸

Många flyktingar har upplevt våld och otrygghet både i hemlandet och under flykten. De har ofta mist viktiga personer och andra centrala saker i sitt liv. I Finland upplever många osäkerhet i fråga om rätten att få stanna i Finland, olika utmaningar i integrationen och delaktigheten, ensamhet som beror på brist på sociala nätverk samt diskriminering. Alla dessa faktorer inverkar på i vilken grad man behöver stöd för att upprätthålla det psykiska välbefinnandet.¹⁹

I kommunernas strategier ansåg man välbefinnandet viktigt och man hade satt upp främjandet av hälsan samt åtgärder för tillgången på social- och hälsovårdstjänster som målsättning. Då målsättningarna sattes upp i integrationsenhetens arbetsgrupp framhövdes åtgärder för identifiering av krigstraumatiserade och för utveckling av vården samt ökande av kunskapen om hälsa bland invandrare med flyktingbakgrund och förstärkandet av egenvården.

Målsättningar och mätare i anslutning till invandrares hälsa



¹⁷ Nieminen, T., Sutela, H. & Hannula U. Ulkomaista syntyperää olevien työ ja hyvinvointi Suomessa 2014.

http://www.stat.fi/tup/julkaisut/tiedostot/julkaisuluettelo/yyti_uso_201500_2015_16163_net.pdf

¹⁸ Castaneda, A., Larja, L., Nieminen, T., Jokela, S., Suvisaari, J., Rask, S., Koponen, P. & Koskinen, S.

Ulkomaalaistaustaisten psyykinen hyvinvointi, turvallisuus ja osallisuus. Ulkomaista syntyperää olevien työ ja hyvinvointitutkimus 2014 (UHT). http://www.julkari.fi/bitstream/handle/10024/127023/URN_ISBN_978-952-302-535-6.pdf?sequence=2&isAllowed=y

¹⁹ Castaneda, A., Mäki-Opas, J., Jokela, S., Kivi, N., Lähteenmäki, M., Miettinen, T., Nieminen, S., Santalahti, P., & PALOMA asiantuntijaryhmä. Pakolaisten tukeminen Suomessa. PALOMA-käsikirja. 2018.

http://www.julkari.fi/bitstream/handle/10024/136193/7.8.PALOMA_KA%CC%88SIKIRJA_WEB.pdf?sequence=4&isAllowed=y

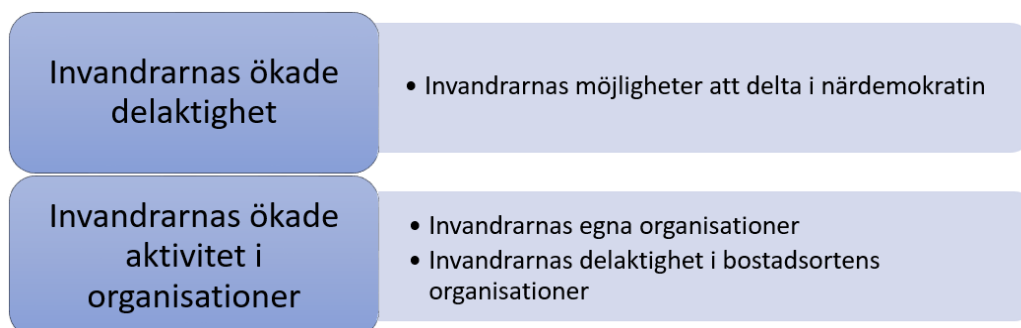
2.5 Socialt kapital

Med socialt kapital menar man relationskapital, dvs. individens sociala relationer och nätverk, deras kvalitet och nyttan de för med sig. Det sociala kapitalet anses vara en faktor som möjliggör integrering och tar bort hinder för den. Enligt Ager & Strangs referensram ser man på det sociala kapitalet som tre olika dimensioner. De sociala broarna är de kontakter som vi knyter till andra gemenskaper, banden är den gemenskap vi känner med våra familjemedlemmar eller med personer som delar t.ex. samma etniska bakgrund, värden, livserfarenhet eller annat motsvarande och länkarna är vår kontakt till statens administration och kommunala tjänster.²⁰

Jakobstadsregionen hör till det finlandssvenska välfärdsområdet, vars invånares välbefinnande och långa livslängd samt orsakerna till det har undersökts i synnerhet av docent Markku T. Hyypä. Hyypä konstaterar i sin undersökning att hemligheten bakom finlandssvenskarnas välbefinnande och långa liv är kulturen och det sociala kapital som kulturen innehåller. I det svenskspråkiga Österbotten innebär det att människorna litar på varandra. Man deltar dessutom aktivt i olika grupper, föreningar, sammanslutningar, körer, församlingar och talkon på sin fritid. Ett kulturellt rikt liv ingår också i det sociala kapitalet. Den sociala gemenskapen är en sällsynt resurs i vår verksamhetsmiljö. Med social gemenskap menas att invånarna har kunnat skapa sin nationalitetsnorm och sina nätverk och att de upplever ömsesidig tillit och trygghet.

I strategierna för kommunerna i Jakobstadsregionen syns det sociala kapitalet i kommunernas strävan att stödja ett rikt organisations- och kulturliv och speciellt hobbyverksamheten för barn och unga i kommunen. Till det sociala kapitalet kan man också räkna med kommunernas vilja att satsa på att kommuninvånarna ska bli hörda och vara delaktiga. Målsättningen är att framtidens kommun skapas tillsammans.

Målsättningar och mätare i anslutning till invandrares sociala kapital



²⁰ Ager A. & Strang A. 2008 Understanding integration: A conceptual framework. Journal of Refugee Studies Vol. 21, No. 2. <http://www.cpcnetwork.org/wp-content/uploads/2014/04/19.-Ager-Strang-Understanding-Integration-2008.pdf>

2.6 Språk och kunnande

Tvåspråkigheten i Jakobstadsregionen är en synlig faktor i integrationen och då man studerar integrationsmiljön är det relevant att beakta regionens stora svenskspråkiga andel. Detta har å sin sida inverkat på att en stor del av kvotflyktingarna väljer att integreras på svenska.

KOMMUN	BEFOLKNING	ANDEL SVENSKSPRÅKIGA %	UTLÄNDSKA MEDBORGARE %
Jakobstad	19 379	56,2 %	7,1 %
Kronoby	6 531	78,4 %	3 %
Larsmo	5 264	91,8 %	2,6 %
Nykarleby	7 521	86,7 %	6,1 %
Pedersöre	11 084	89,3 %	2,6 %
Ekonomiska regionens befolkning tot. 49 745 (invandrarnas andel ca 5,5 %)			

I tvåspråkiga kommuner är det möjligt att uträtta ärenden på svenska både i statliga och kommunala tjänster och också på andra ställen ska det vara möjligt att uträtta sina ärenden på svenska i statliga tjänster. (23 § 1 och 2 mom. i språklagen). I statens principbeslut (Nationalspråksstrategi 4/2012) konstateras att invandrare som vill bo i Finland bör få grundläggande information om landets tvåspråkighet, och dess inverkan på arbetsmarknaden samt om olika kurser som ordnas enligt integrationslagen (1386/2010) och som kan ordnas på finska eller svenska.

Enligt språklagen ska myndigheter som verkar i Finland främja vårt lands kulturarv och användningen av båda nationalspråken i sitt arbete (språklagens 35 § 3 mom.). Lagen om främjande av integrering ger den integrerade friheten att välja sitt första integrationsspråk. Detta ålägger den ansvariga handledaren för främjande av klientens integration ett speciellt ansvar att försäkra att klienten har tillräcklig information för att välja sitt första integrationsspråk. I detta vägledningsskede bör man speciellt ta i beaktande verksamhetsmiljön där klienten integreras samt helhetssituationen för klientens eventuella familj.

I kommunernas strategier har man som målsättning för kunnandet satt upp att få kunnig arbetskraft till regionen samt identifiering av framtida kunskapsbehov. I kommunernas strategiarbete har man också sett vilka krav det föränderliga arbetslivet ställer på kunnandet och därmed på framtidens utbildningsbehov.

Målsättningarna för denna del har definierats i de stycken i integrationsprogrammet som behandlar kunnande och utbildning.

2.7 Trygghet och stabilitet

Trygghet kan behandlas ur två olika infallsvinklar: invandringens inverkan på områdets trygghet, dvs. invandrarnas inverkan på tryggheten som områdets befolkning känner eller som känslan av trygghet som invandraren själv känner i sitt nya hem.

En invandrars flytt inom kommunen eller landet kan också ses som en inverkande faktor på tryggheten och stabiliteten i livet. Vid flytt bryts kopplingen till bostadsområdet och bildandet av sociala relationer med övriga invånare på området och detta kan inverka på känslan av trygghet som invandraren upplever. Enligt Ager & Strang påverkar detta inte bara stabiliteten i livet utan också indirekt ordnandet av integrering som helhet och speciellt med tanke på boendet.²¹

Befolkningsrelationer är en betydande faktor för trygghet och stabilitet och det är viktigt att man beaktar dessa då man diskuterar frågor som berör integrering, trygghet och segregering. Goda befolkningsrelationer främjas med ansvarsfull befolkningspolitik vars centrala former är att påverka attityderna, främja tryggheten för olika befolkningsgrupper, åtgärder som ökar och förbättrar växelverkan mellan olika grupper, användning av konflikthanterings- och medlingsmetoder, förhindrande av segregation i fråga om boende samt stödjande av delaktighet.²²

Invandringen är en resursfråga för Finland, bland annat i fråga om åldersstruktur, sysselsättning och därmed Finlands konkurrenskraft, men på samma gång är det svårt att förutse och styra omfattningen och karaktären på den. Invandringen ska vara kontrollerad. En tvåvägsflyttrörelse formar kulturer, men påverkar samtidigt den interna tryggheten. Invandringen från konfliktområden till Finland kan öka närvaron av internationella förbrytar- och terroristorganisationer i Finland.

Hotet av terrorism i Finland eller Europa är inte en följd av flyttrörelsen, men bland dem som kommer från konfliktområden finns våldsamt radikaliserade personer, vilket å sin sida påverkar fenomenet som helhet. Detta förutsätter en bättre prestationsförmåga än tidigare av myndigheterna. Flyttrörelsen påverkar också tryggheten i vardagen. Misstankar som riktar sig mot invandrare, brott och våldsam extremism är växande hot mot säkerheten under den ökade invandringens tidevarv. Sådana hot mot säkerheten berör utöver invandrarna en mer omfattande grupp av finländare som etniskt eller kulturellt avviker från majoritetsbefolkningen. Vissa invandrargrupper är statistiskt sett överrepresenterade som brottsmisstänkta för vissa brottstyper och därmed riktas en större press mot integreringen av invandrare också ur ett trygghetsperspektiv. Speciellt utlänningar som vistas olagligt i landet och de som väntar på att bli utvisade är i en sårbar situation både med tanke på våldsam radikalisering, begående av brott och att bli offer för ett brott.²³

Kommunernas strävan efter en trygg mångkulturell miljö där det är möjligt att känna sig trygg och där både barn och vuxna trivs var i kommunernas strategier en gemensam aspekt angående säkerhet. I kommunstrategierna var också åtgärder som strävar till att minska segregering en målsättning.

²¹ Ager A. & Strang A. 2008 Understanding integration: A conceptual framework. Journal of Refugee Studies Vol. 21, No. 2. <http://www.cpcnetwork.org/wp-content/uploads/2014/04/19.-Ager-Strang-Understanding-Integration-2008.pdf>

²² <https://yhdenvertaisuus.fi/hyvatvaestosuhteet.fi>

²³ Hyvä elämä –turvallinen arki. Valtioneuvoston periaatepäätös sisäisen turvallisuuden strategiasta. 2017 <http://julkaisut.valtioneuvosto.fi/bitstream/handle/10024/80782/sisaisen-turvallisuuden-strategia-verkko.pdf>

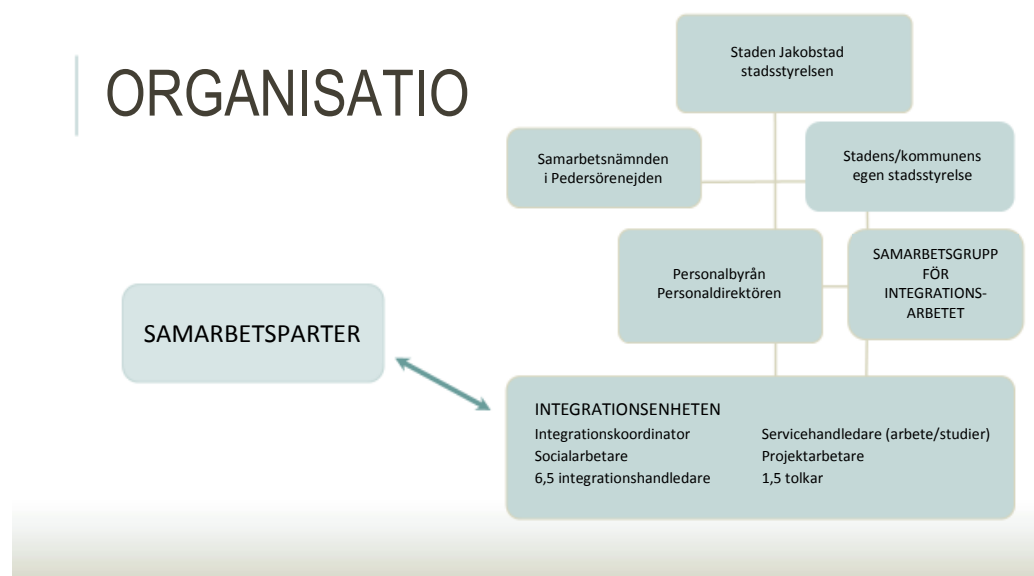
Målsättningar i anslutning till invandrares trygghet

Främjande av
goda etniska
befolknings-
relationer

- Gemensamt regionalt program för befolkningspolitik

3. Integrationens servicesystem i Jakobstadsregionen

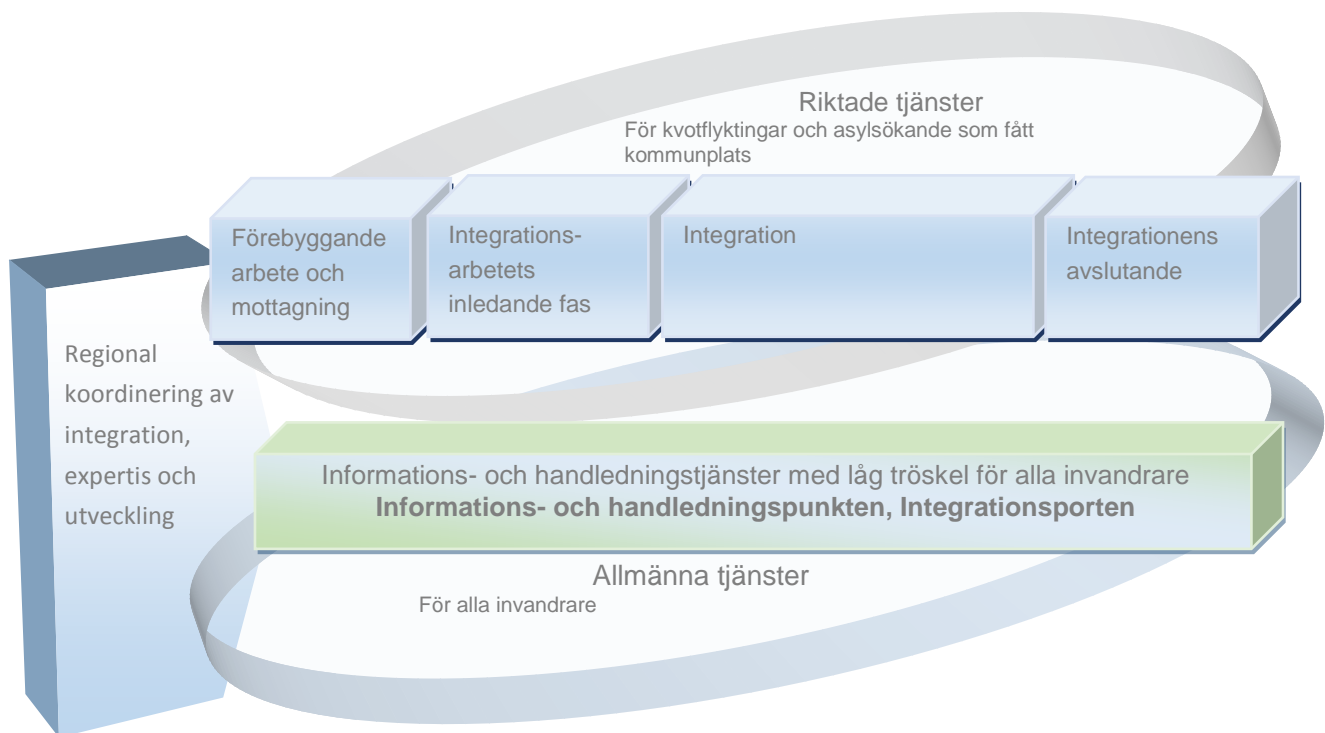
Integrationsenheten sysselsätter sju handledare i integrationsärenden, en servicehandledare, en socialarbetare och en integrationskoordinator. Som närförman ansvarar integrationskoordinatoren för enhetens personaladministration samt för helheten och koordineringen av integrationsarbetet som görs i regionen och för att söka ersättning till kommuner. Koordinatoren ansvarar även för uppföljningen.



Servicehandledaren ansvarar för att utveckla helheten kring invandrades arbets- och studieliv samt för koordinering av överenskomna delar. Till socialarbetarens ansvar hör koordinering av tjänster för klienter som behöver speciellt stöd och organisering i samarbete med andra aktörer. Integrationshandledarna ansvarar för den praktiska klienthandledningen i grupp och individuellt samt tillsammans med servicehandledaren om serviceproduktionen vid Integrationsporten, informations- och handledningspunkten för invandrare, som fungerar under integrationsenheten. Eventuella tidsbundna utvecklingsprojekt och enhetens arbetsbörda påverkar personalmängden.

I integrationsenhetens arbete betonas strävan efter en god tvåvägsintegrering, som stöder på enhetens expertis och sektorsövergripande samarbete. I enhetens servicelöfte har man definierat att *vi möjliggör klientens självständighet genom professionalitet och samarbete*. Som gemensam vision för enheten har man satt upp *välmående och självständig kommuninvånare* och för värden som styr verksamheten *likabehandling och rättvishet, respekt*, och i styrningen av verksamheten lyfts *klientens självbestämmanderätt och samarbete* fram.

Bild: Integrationsenhetens centrala funktioner



I integrationsarbetet i Jakobstadsregionen har man haft en nätverkande verksamhetsmodell i användning redan i flera år. Där tar man i beaktande inte bara myndighetsaktörer utan även organisationer och tredje sektorns aktörer som del av integrationen.

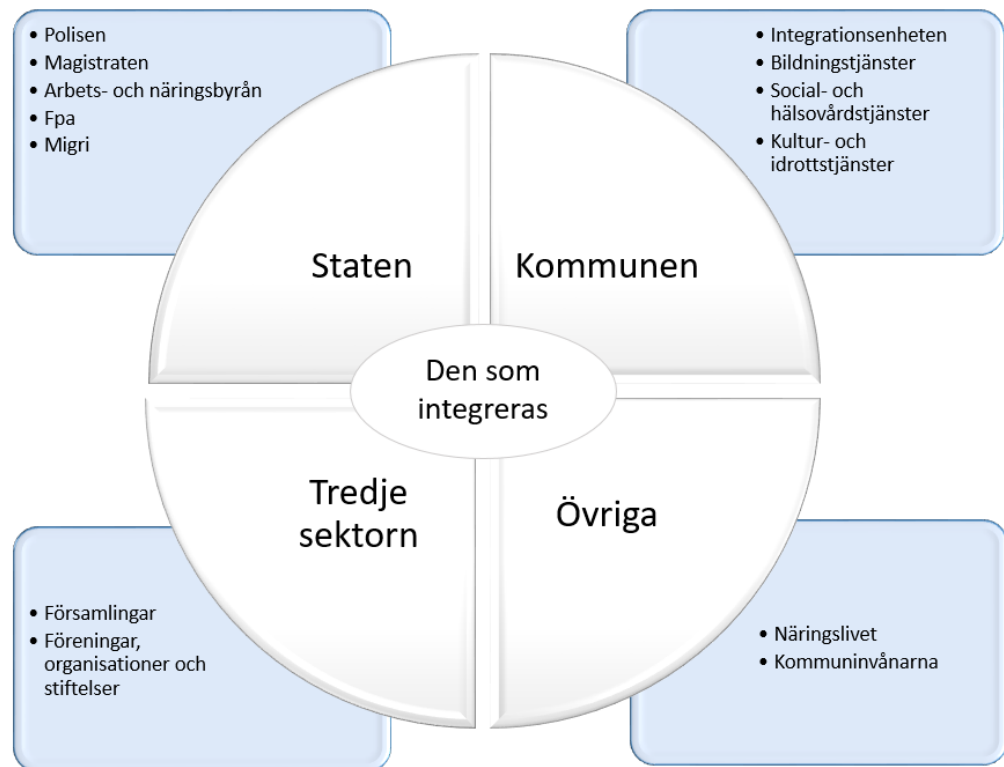
Genom nätverkssamarbetet ökar man inte bara samarbetet mellan aktörerna utan främjar också informationsgången och samlar in aktuell information. Integrationsenheten koordinerar ett omfattande nätverkssamarbete för integration i regionen:

- ✓ Nätverket för småbarnsfostran
- ✓ Nätverket för grundskolor och gymnasier
- ✓ Nätverket för vuxenutbildning
- ✓ Allmänna, regionala nätverket för integration
- ✓ Nätverket för frivilligarbete
- ✓ Nätverket för invandrarernas social- och hälsovårdsfrågor
- ✓ Regionala nätverket för invandrarprojekt
- ✓ Jakobstadsregionens mångkulturella samarbetsnätverk

Upprätthållandet och utvecklingen av verksamheten i dessa sektorsövergripande nätverk är målsättningar även i detta integrationsprogram.

Främjandet av integrationen är sektorsövergripande arbete som görs planerligt och med klienten delaktig.


Bild: Integrationens aktörer



Ett högklassigt integrationsarbete förutsätter omfattande samarbete i en sektorsövergripande, föränderlig verksamhetsmiljö. Integrationsarbetets största utmaning är den snabbt föränderliga verksamhetsmiljön där kärnorganisationens förmåga att sammanställa en aktuell situationsbild, samla information som riktar mot framtiden och att reagera snabbt och flexibelt framhävs.

4. Integrationsprogrammets verkställande och utvärdering

Integrationskoordinatörn koordinerar och styr det årliga verkställandet av integrationsplanen och ansvarar för utvärderingen av utförandet under samarbetsgruppen för integrering i Jakobstads ekonomiska region. Planen för verkställande görs upp årligen och den uppdateras vid behov. Utvärderingsdata i enlighet med mätarna i integrationsprogrammet samlas in åtminstone vartannat år.



**Jakobstadsregionens integrationsprogram
Pietarsaarensseudun kotouttamishjelma
2018-2021**

