

Kronoby kommuns välfärdsplan 2026–2029



Godkänd av kommunfullmäktige 8.6.2026 § 30



Innehåll

1. Om kommunens välfärdsarbete
2. Kommunens HYTE-mål
 - 2.1 Kommunledning
 - 2.2 Motion och idrott
 - 2.3 Grundskola
 - 2.4 Kultur
 - 2.5 Resultatindikatorer
 - 2.6 Årsklocka för välfärdsåtgärder
 - 2.7 Årliga åtgärder som görs kontinuerligt
3. Kommunens servicemål
 - 3.1 Hela befolkningen
 - 3.2 Förebyggande av rusmedelsanvändning och våld i nära relationer
 - 3.3 Barn, unga och familjer
 - 3.4 Elev- och studerandevården
 - 3.5 Personer i arbetsför ålder
 - 3.6 Äldre personer
4. Uppföljning och rapportering



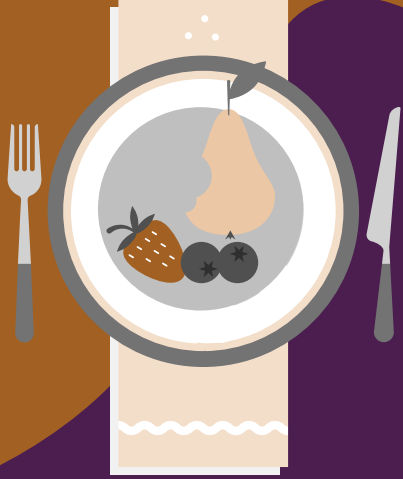
1. Om kommunens välfärdsarbete

Kommunen ska enligt lag främja invånarnas hälsa och välfärd. Kommunen ska i sin strategiska planering sätta upp mål för främjandet av hälsa och välfärd och fastställa åtgärder som stöder målen. (Lagen om ordnande av social- och hälsovård 612/2021 6 §)

Kommunens uppgifter som berör välfärdsarbete fördelar sig enligt nedan:

Uppgift	Genomförare	Tidsplan
Godkännande av välfärdsplaner och välfärdsberättelser	Kommunfullmäktige	Behandlas minst en gång per fullmäktigeperiod
Godkännande av välfärdsrapporter	Kommunfullmäktige	Behandlas årligen
Huvudansvar för främjandet av hälsa och välfärd	Förvaltningschefen	Kontinuerligt arbete
Ansvar för det konkreta välfärdsarbetet inom kommunen	Fritidskoordinatorn	Kontinuerligt arbete
Politisk behandling av välfärdsärenden	Sektionen för livskvalitet	Sammanträder ca 5 gånger per år
Sektorieellt främjande av välfärd	Respektive sektorchef och personal	Kontinuerligt arbete
Intern behandling av välfärds- och rusmedelsärenden	Välfärdsgruppen	Sammanträder årligen
Expertgrupp i välfärdsfrågor	Glada kulturgruppen	Sammanträder månatligen





2. Kommunens HYTE-mål


HYTE-förkortningen härstammar från finskans *hyvinvoinnin ja terveyden edistäminen*, det vill säga 'främjandet av hälsa och välfärd'. HYTE är tänkt som ett incitament för kommuner att satsa på välfärdsarbetet, eftersom de genom att uppnå ett statistiskt gott HYTE-resultat kan få en tilläggsdel till statsandelarna. HYTE möjliggör samtidigt att kommunernas välfärdsarbete kan låta sig jämföras statistiskt.

I HYTE ingår processindikatorer, som berör främjandet av hälsa och välfärd inom områdena 1) kommunledning, 2) motion och idrott, 3) grundskolor och 4) kultur i kommunen, samt resultatindikatorer, som utgörs av nationellt jämförbar välfärdsstatistik.

I denna välfärdsplan ingår två typer av mål, varav den ena typen utgörs av HYTE-mål. Genom utarbetandet av dessa mål har kommunen planerat för hur dess HYTE-resultat ska förbättras.

2.1 Kommunledning

(THL, 2024a; Sotkanet, 2025a)



Nr	Mål (Indikator)	Mätare	Sakkunnig	Kommunens resultat år 2025
1	Till fullmäktige rapporteras varje år om befolkningens levnadsvanor och om förändringar i dessa.	Sotkanet-statistik (indikator 5336) <i>Indikatorn anger om fullmäktige varje år får rapporter om befolkningens levnadsvanor och om förändringar i dessa. 0 poäng: Nej. 100 poäng: Ja.</i>	Kommundirektören, förvaltningschefen	100/100
2	I kommunens ekonomi- och verksamhetsplan fastställs parametrar eller nyckeltal för budgetåret med vilka man följer hur målen för främjandet av befolkningens välfärd och hälsa uppfylls.	Sotkanet-statistik (indikator 5331) <i>Indikatorn anger om kommunen i sin budget och ekonomiplan fastställer mätare för budgetåret med vilka man följer hur målen för främjandet av befolkningens välfärd och hälsa uppfylls. 0 poäng: Nej. 100 poäng: Ja</i>	Ekonomi- och personalchefen	100/100
3	Kommunens revisionsnämnd utvärderar varje fullmäktigeperiod i sin utvärderingsberättelse hur kommunens mål för befolkningens välfärd och hälsa har uppnåtts.	Sotkanet-statistik (indikator 5330) <i>Indikatorn anger om kommunens revisionsnämnd varje fullmäktigeperiod i sin utvärderingsberättelse utvärderar hur kommunens mål för befolkningens välfärd och hälsa har uppnåtts. 0 poäng: Nej/ingen uppgift. 100 poäng: Ja</i>	Revisionsnämnden	100/100
4	I kommunen verkar en separat utsedd expert, planerare eller motsvarande som koordinerar främjandet av välfärd och hälsa.	Sotkanet-statistik (indikator 5333) <i>Indikatorn anger om det i kommunen verkar en separat utsedd expert, planerare eller motsvarande som koordinerar främjandet av välfärd och hälsa. 0 poäng: Nej. 100 poäng: Ja, vid sidan av sitt eget arbete/på deltid/Ja, på heltid/Ja, en gemensam för samarbetsområdet eller kommunerna.</i>	Ledningsgruppen	100/100
5	I planeringen och utvecklingen av kommunens service utnyttjas kundråd och forum.	Sotkanet-statistik (indikator 5335) <i>Indikatorn anger om invånarråd och forum utnyttjas i planeringen och utvecklingen av kommunens service. 0 poäng: Nej. 100 poäng: Ja</i>	Ledningsgruppen	100/100

2.2 Motion och idrott

(THL, 2024b; Sotkanet, 2025b)

Nr	Mål (Indikator)	Mätare	Sakkunnig	Kommunens resultat år 2025
6	Motionsaktiviteten bland barn och ungdomar rapporteras årligen i kommunens välfärdsberättelse eller i motsvarande handling.	Sotkanet-statistik (indikator 5323) <i>Indikatorn anger om motionsaktiviteten bland barn och ungdomar årligen rapporteras i kommunens välfärdsberättelse eller i motsvarande berättelse. 0 poäng: Nej/ingen uppgift. 100 poäng: Ja</i>	Bidningschefen, förvaltningschefen, fritidskoordinatör	100/100
7	Kommunen sammankallar regelbundet till gemensamt möte med idrottssällskapen och föreningarna.	Sotkanet-statistik (indikator 5321) <i>Kommunen sammankallar regelbundet till gemensamt möte med idrottssällskapen och föreningarna. 0 poäng: Nej/ingen uppgift. 100 poäng: Ja</i>	Fritidskoordinatör	100/100
8	I kommunen ordnas motionsgrupper som riktar sig till barn och ungdomar som inte deltar i motions- eller idrottsföreningsverksamhet.	Sotkanet-statistik (indikator 5327) <i>Indikatorn anger om det i kommunen ordnas motionsgrupper som riktar sig till barn och ungdomar som inte deltar i idrottsföreningsverksamhet. 0 poäng: Nej/ingen uppgift. 100 poäng: Ja</i>	Fritidskoordinatör	100/100
9	De tjänsteinnehavare som ansvarar för motionsfrämjandet deltar i organens förhandsbedömning av effekterna.	Sotkanet-statistik (indikator 5320) <i>Indikatorn anger om de tjänsteinnehavare som ansvarar för motionsfrämjandet deltar i organens förhandsbedömning av effekterna. 0 poäng: Nej/ingen uppgift. 100 poäng: Ja</i>	Ledningsgruppen, fritidskoordinatör	100/100
10	I kommunen verkar en sektorsövergripande arbetsgrupp som behandlar motions- och idrottsfrämjande ärenden.	Sotkanet-statistik (indikator 5328) <i>Indikatorn anger om det i kommunen verkar en tväradministrativ arbetsgrupp som behandlar motionsfrämjande. 0 poäng: Nej. 100 poäng: Ja</i>	Ledningsgruppen, fritidskoordinatör	100/100



2.3 Grundskola

(THL, 2024c; Sotkanet 2025c)

Nr	Mål (Indikator)	Mätare	Sakkunnig	Kommunens resultat år 2024 ¹
11	En undersökning gällande sundhet och trygghet i skolmiljön samt välbefinnandet i skolsamfundet genomförs med tre års mellanrum.	Sotkanet-statistik (indikator 5309) <i>Indikatorn anger det poängtal som är procentandelen, vägd mot elevantalet, av kommunens skolor där inspektionen gjorts inom tre år. Kommunen inspekterar skolmiljöns hälsosamhet och säkerhet samt skolgemenskapens välbefinnande med tre års mellanrum. Inspektionen bekräftas med en inspektionsrapport.</i>	Bildningschefen	83/100
12	Den totala mängden elevfrånvaro följs upp i hela skolan.	Sotkanet-statistik (indikator 5313) <i>Indikatorn anger det totala poängtal som är procentandelen, vägd mot elevantalet, av kommunens skolor där man följer den totala mängden elevfrånvaro.</i>	Bildningschefen	0/100 ²
13	Skolan har långa motionsraster.	Sotkanet-statistik (indikator 5316) <i>Indikatorn anger det poängtal som är procentandelen, vägd mot elevantalet, av kommunens skolor som har långa motionsraster.</i>	Bildningschefen	57/100
14	I skolan iakttas Statens näringsdelegations skolmatsrekommendationer i fråga om skolluncher och mellanmål.	Sotkanet-statistik (indikator 5317) <i>Indikatorn anger det poängtal som är procentandelen, vägd mot elevantalet, av kommunens skolor där Statens näringsdelegations skolmatsrekommendationer iakttas i fråga om skolluncher och mellanmål. Instruktionen Vi äter och lär tillsammans (2017) följs, skollunchen hålls ungefär kl. 11–12 och minimitiden för måltider är 30 minuter.</i>	Bildningschefen	0/100 ³

¹ Statistiken uppdateras vartannat år.

² Med anledning av ibruktagandet av en annan metod för schemasättning kommer antalet frånvaron att kunna rapporteras framöver.

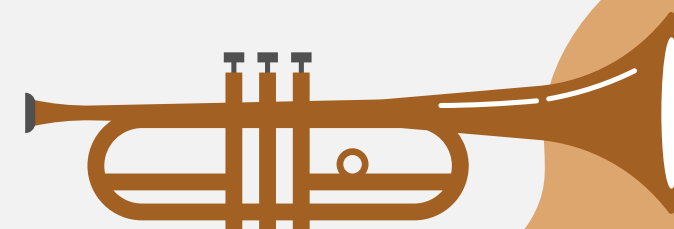
³ Instruktionen följs i övrigt, men mattiden hålls inte vid alla skolor.



2.4 Kultur

(THL 2024d; Sotkanet 2025c)

Nr	Mål (Indikator)	Mätare	Sakkunnig	Kommunens resultat år 2025
15	Kommunen sänker tröskeln för deltagande i kulturlivet	Sotkanet-statistik (indikator 3984) <i>Indikatorn visar om kommunen har någon bestående praxis med vilken kommunen ordnar eller stöder ekonomiskt kamratverksamhet som sänker tröskeln för att delta i kulturen (t.ex. kulturlotser eller kompisaktiviteter). 0 poäng: Nej/ingen uppgift. 100 poäng: Ja</i>	Fritidskoordinatorn	0/100



2.5 Resultatindikatorer

(THL, 2024d; Sotkanet, 2025d)

Nr	Mål (Indikator)	Mätare	Sakkunnig	Kommunens resultat år 2024/2025
16	Understiga målnivån 5 % gällande andelen elever i årskurs 8 och 9 som upplever sig ha ett medelmåttigt eller dåligt hälsotillstånd (% av eleverna).	Sotkanet-statistik (indikator 286, skalad ind. 5301) <i>Indikatorn visar den procentuella andelen elever i årskurs 8 och 9 i grundskolan som upplever hälsotillståndet medelmåttigt eller dåligt. Procentandelen har beräknats utifrån de som svarade på frågan.</i>	Bildningschefen	16 % (2025) (42 poäng)
17	Understiga målnivån 5 % gällande 17-24-åriga personer utanför utbildningssystemet (% av befolkningen i samma ålder).	Sotkanet-statistik (indikator 3219, skalad ind. 5304) <i>Indikatorn anger förändringen mellan de två senaste mätningarna i procentandelen 17-24-åringar som lämnats utan utbildning av hela befolkningen i samma ålder.</i>	Bildningschefen	6,3 % (2024) (57 poäng)
18	Understiga målnivån 0,5 % gällande 25-64-åriga långvariga mottagare av utkomststöd (% av befolkningen i samma ålder).	Sotkanet-statistik (indikator 234, skalad ind. 5306) <i>Indikatorn anger förändringen mellan de två senaste mätningarna i procentandelen 25-64-åriga långtidsklienter (referensperson och make/maka) som bor i hushåll som fått utkomststöd av hela befolkningen i samma ålder under kalenderåret.</i>	Förvaltningschefen	0,4 % (2024) (100 poäng)
19	Understiga målnivån 5 % gällande 25-64-åriga invalidpensionstagare (% av befolkningen i samma ålder).	Sotkanet-statistik (indikator 306, skalad ind. 5307) <i>Indikatorn anger förändringen mellan de två senaste mätningarna i procentandelen 25-64-åringar som får sjukpension av hela befolkningen i samma ålder.</i>	Förvaltningschefen	4,8 % (2024) (100 poäng)
20	Understiga målnivån 230 behandlingsperioder gällande vårdperioder i anslutning till fallolyckor bland personer som fyllt 65 år (per 10 000 personer i samma ålder).	Sotkanet-statistik (indikator 3959, skalad ind. 5308) <i>Indikatorn anger förändringen mellan de två senaste mätningarna i antalet vårdperioder bland 65 år fyllda som fått sjukhusvård under året på grund av fallolycka per tiotusen invånare i samma ålder.</i>	Förvaltningschefen, motionsinspiratören	298,5 (2024) (14 poäng)

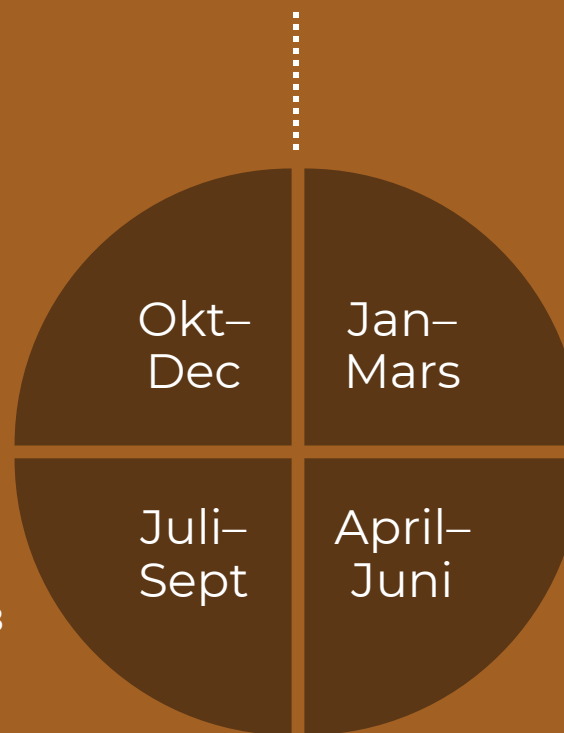


Om andelen är 5 procent eller mindre förutsätts ingen förändring, utan kommunen får 100 poäng för alla dessa indikatorer.

2.6 Årsklocka för välfärdsåtgärder

- ✓ En utredning om skolornas sundhet och trygghet samt välbefinnandet i skolan uppgörs i någon av kommunens skolor (minst vart tredje år för samtliga skolor) och en inspektionsrapport ifylls.
- ✓ Mentalhälsoveckan uppmärksammas för att minska på stigmatiseringen kring psykisk ohälsa.
- ✓ Rusmedelsförebyggande veckan uppmärksammas för att diskutera beroende och dess påverkan.
- ✓ En må bra dag ordnas för att främja en hälsosam livsstil bland äldre.

- ✓ Kommunens HYTE-resultat ingår som nyckeltal i budgeten.
- ✓ Hobbisgrupper ordnas för att uppmuntra barn i åk 1-3 till avgiftsfria och hälsofrämjande aktiviteter.
- ✓ En gemensam teaterresa ordnas och information om kulturkompis-verksamhet ingår i MI:s kurskatalog för att sänka tröskeln till kulturellt deltagande.
- ✓ En kampanj om anpassad motion görs.
- ✓ En välfärdsrapport uppgörs för föregående år och behandlas av sektionen för livskvalitet: Rapporten skickas för kännedom till påverkansorganen och revisionsnämnden.



- ✓ Kommunens HYTE-resultat ingår som mätare och nyckeltal i bokslutet.
- ✓ Webbplatsen uppdateras med information om rusmedelsförebyggande arbete.

- ✓ Kommunens välfärdsgrupp, bestående av ledningsgruppen och fritidskoordinatör, sammanträder och diskuterar ärenden som berör hälsa, välfärd och rusmedel.
- ✓ Elevernas frånvaro följs upp i skolorna och handlingsplanen vid frånvaro ses över.
- ✓ Revisionsnämnden utvärderar hur kommunens mål för befolkningens välfärd och hälsa har uppnåtts i sin utvärderingsberättelse.

Mätare:
Åtgärd utförd: ja/nej

2.7 Årliga åtgärder som görs kontinuerligt

- ❑ Medborgarträffar hålls om aktuella frågor som påverkar invånarnas välfärd.
- ❑ Enkäter om aktuella ämnen skickas ut för att kunna ta del av invånarnas åsikter.
- ❑ Ungdomsfullmäktige, äldrerådet och rådet för personer med funktionsvariation hörs i de välfärdsärenden som berör dem.
- ❑ För att öka insynen i politiska beslut fyller sakkunniga representanter för olika sektorer tillsammans med fritidskoordinatören i en blankett för konsekvensbedömning vid beslut som överstiger 100 000 €.
- ❑ Elevernas frånvaro följs upp med Wilma-alerten och handlingsplanen vid frånvaro i skolan följs.
- ❑ Ledda, långa motionsraster ordnas varje vecka i varje skola.
- ❑ Instruktionen *Vi äter och lär tillsammans* (2017) följs, skollunchen anpassas så att den infaller ungefär kl. 11–12 och minimitiden för måltider är 30 minuter.
- ❑ Skolorna ordnar temadagar för att främja psykisk, fysisk och social hälsa – bland annat uppmärksammas mentalhälsoveckan.
- ❑ Kommunen tar emot praelever, sommarjobbare, praktikanter och långtidsarbetslösa för att sänka tröskeln vid övergången till arbetslivet
- ❑ Kommunen stöder uppsökande ungdomsarbete, t.ex. genom After Eights verksamhet.
- ❑ Samarbetet med Jakobstadsregionens sysselsättningsområde utvecklas och regelbundna möten hålls med deras representanter.
- ❑ Kommuntillägg erbjuds företag som anställer långtidsarbetslösa.
- ❑ Möjligheten att delta i avgiftsfri livsstilsrådgivning erbjuds med låg tröskel och välfärdsområdet ges möjlighet att hänvisa sina klienter till kommunens tjänster.
- ❑ Fallförebyggande kurser ordnas, äldres fysiska hälsa främjas genom olika evenemang samt gratis halkskydd utdelas.



3. Kommunens servicemål

Den andra typen av mål som ingår i kommunens välfärdsplan härstammar ur Österbottens välfärdsområdes regionala välfärdsplan för tiden 2026–2029. Planen godkändes 1.12.2025 § 76 av välfärdsområdets fullmäktige.

I den regionala planen har det definierats specifika mål för olika befolkningsgrupper och teman. Dessa är

- 1) hela befolkningen
- 2) förebyggande av rusmedelsanvändning och våld i nära relationer
- 3) barn, unga och familjer
- 4) regionala elev- och studerandevården
- 5) personer i arbetsför ålder
- 6) äldre personer.

Baserat på de regionala målen har kommunen utarbetat egna mål som stöder det regionala arbetet.



3.1 Hela befolkningen



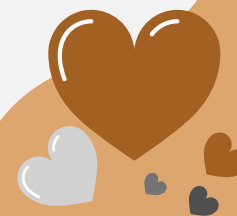
(Österbottens välfärdsområde, 2025)

Nr	Mål (Indikator)	Kronobys åtgärder	Mätare	Sakkunnig
21	Främjande av funktionsförmåga och hälsosamma levnadsvanor	Årlig ekonomisk satsning på att höja livskvaliteten (minst 150 euro/invånare). Erbjudandet av avgiftsfri livsstilsrådgivning.	Ekonomisk satsning i euro. Antal klienter hos motionsinspiratören.	Förvaltningschefen, fritidskoordinatören, motionsinspiratören
22	Delaktighet, gemenskap och psykiskt välbefinnande	Enkäter om aktuella ämnen skickas ut kontinuerligt för att kunna ta del av invånarnas åsikter.	Antal enkäter.	Förvaltningschefen, informatören
23	Säkerhet i vardagen	En årlig some-kampanj om säkerhet i vardagen och beredskap ordnas.	Some-kampanj genomförd: ja/nej	Förvaltningschefen, informatören
24	Kommunikation och information	Tillgänglighetsmätningar görs på kommunens webbplats och används för att förbättra användarupplevelser. Rådet för personer med funktionsvariation hörs i ärenden som berör tillgänglighet.	Wave-resultat för webbplatsen. Ärenden som behandlats av rådet för personer med funktionsvariation.	Förvaltningschefen, informatören

3.2 Förebyggande av rusmedelsanvändning och våld i nära relationer

(Österbottens välfärdsområde, 2025)

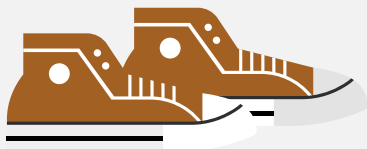
Nr	Mål (Indikator)	Kronobys åtgärder	Mätare	Sakkunnig
25	Ett strukturerat och koordinerat rusmedels- och våldsförebyggande arbete	Kommunens rusmedelsförebyggande strategi följs och hålls uppdaterad. PEPP-modellen utnyttjas i undervisningen.	Vidtagna rusmedelsförebyggande åtgärder. PEPP-modellen i användning: ja/nej	Förvaltningschefen, fritidskoordinatören, motionsinspiratören, bildningschefen
26	Förbättra och systematisera samarbetet inom det rusmedelsförebyggande arbetet	Bidrag utdelas till föreningar som ordnar rusmedelsfria evenemang för unga.	Utdelade bidrag: ja/nej	Fritidskoordinatören
27	Effektiv och sammanhållen strategi för att hantera och förebygga våld i nära relationer	Kommunen informerar om hjälpande organisationer på webbplatsen.	Information på webbplatsen: ja/nej	Förvaltningschefen, fritidskoordinatören



3.3 Barn, unga och familjer

(Österbottens välfärdsområde, 2025)

Nr	Mål (Indikator)	Kronobys åtgärder	Mätare	Sakkunnig
28	Stöd för psykiskt välmående och resiliens	Anti-mobbningsplanerna hålls uppdaterade, implementeras och följs upp aktivt. Kiva-programmet följs i skolorna. Känslohanterings- och kompisfrämjande material används inom småbarnspedagogik och förskola.	Anti-mobbningsplanerna i användning: ja/nej Kiva-programmet följs i skolorna: ja/nej Material i användning i småbarnspedagogik och förskola: ja/nej	Bildningschefen, rektorerna samt chefen och ledarna för småbarnspedagogik och förskola
29	Stöd för föräldraskap	Stöd ges åt vårdnadshavarna, t.ex. via föräldramöten och föreläsningar.	Behandlade teman under föräldramöten.	Bildningschefen, rektorerna samt chefen och ledarna för småbarnspedagogik och förskola
30	Främja rörelse och sunda levnadsvanor	Kommunens Move!-resultat rapporteras årligen till fullmäktige i samband med välfärdsrapporten. Bidrag delas ut till föreningar för att främja rörelse.	Kommunens Move!-resultat. Utdelade bidrag.	Bildningschefen, rektorerna, fritidskoordinatörn
31	Främja trygghet och motverka diskriminering och våld	Extra vuxna finns i skolorna. Kids save lives-programmet följs i skolorna.	Extra resurser som finns i skolorna. Kids save lives-programmet följs: ja/nej	Bildningschefen, rektorerna



3.4 Elev- och studerandevården

(Österbottens välfärdsområde, 2025)

Nr	Mål (Indikator)	Kronobys åtgärder	Mätare	Sakkunnig
32	Stöd för psykisk välmående och resiliens <i>Ökad skolnärvaro</i>	Handlingsplanen vid frånvaro i skolan följs och elevernas frånvaro följs upp med Wilma-alerten.	Andelen elever med oroande skolfrånvaro (% , MOVE!)	Bildningschefen, rektorerna
33	Stöd för föräldraskap <i>Familjerna stärks i sin roll som fostrare</i>	Använda material om kost, sömn, skärmtid, motion, gränssättning, omsorg, och rusmedel vid föräldramöten, t.ex. ÖVPH:s material.	Behandlade teman under föräldramöten. Material utdelat till vårdnadshavare: ja/nej	Bildningschefen, rektorerna
34	Främja rörelse och sunda levnadsvanor <i>Elevernas och de studerandes allmänna välmående förbättras</i>	Samarbete mellan elevvård och skola för motionsrådgivning åt klasser och barn som har utmaningar med MOVE!-testen.	Andelen elever med riskabelt dålig kondition (MOVE!)	Bildningschefen, rektorerna
35	Främja trygghet och motverka diskriminering och våld <i>Skolan är en miljö fri från våld, trakasserier och diskriminering</i>	Anti-mobbingsplanen hålls uppdaterad, implementeras och följs upp aktivt.	Anti-mobbingsplanen följs: ja/nej	Bildningschefen, rektorerna



3.5 Personer i arbetsför ålder

(Österbottens välfärdsområde, 2025)

Nr	Mål (Indikator)	Kronobys åtgärder	Mätare	Sakkunnig
36	Främjande av funktionsförmåga och hälsosamma levnadsvanor under hela arbetskarriären	Kurser som främjar rörelse och en hälsosam livsstil ordnas via Kronoby MI.	Ordnade kurser.	Kronoby MI
37	Stödja delaktighet, psykiskt välbefinnande och säkerhet	Kaikukortet marknadsförs. Kommuntillägg erbjuds företag som anställer långtidsarbetslösa.	Kaikukortet i användning: ja/nej Kommuntillägg erbjuds: ja/nej	Förvaltningschefen, fritidskoordinatören
38	Stöd för unga vuxnas psykiska välbefinnande och ork i arbetet	Kommunen stöder uppsökande ungdomsarbete, t.ex. genom After Eight's verksamhet. Bidrag utdelas till föreningar för att främja social samvaro.	Stöd till After Eight: ja/nej Bidrag utdelade: ja/nej	Förvaltningschefen, fritidskoordinatören
39	Kommunikation, information och digital kompetens	Kommunens sociala medier, webbplats och nyhetsbrev används för att informera om kommunens verksamhet.	Statistik över följare och synlighet i sociala medier.	Informatören

3.6 Äldre personer

(Österbottens välfärdsområde, 2025)

Nr	Mål (Indikator)	Kronobys åtgärder	Mätare	Sakkunnig
40	Främjande av funktionsförmåga och hälsosamma levnadsvanor	Motionsinspiratören utnyttjar fingermodellen.	Modellen i användning: ja/nej	Förvaltningschefen, fritidskoordinatören, motionsinspiratören
41	Stöd för delaktighet, psykiskt välbefinnande och säkerhet	Kommunens äldrestrategi följs.	Äldrestrategin följs: ja/nej	Förvaltningschefen, fritidskoordinatören
42	Kommunikation, information, digital kompetens, stärkande och stödjande av den egna aktiviteten	Digihjälper erbjuds via biblioteket.	Digihjälper erbjuds: ja/nej.	Biblioteket





4. Uppföljning och rapportering

Uppföljningen av denna plan sker årligen i form av en välfärdsrapport som tillsänds kommunfullmäktige. Av rapporten bör framgå hur väl de uppställda målen har uppfyllts med eventuella kommentarer.

Den årliga rapporten innehåller fyra delar:

1. uppföljandet av kommunens HYTE-mål
2. uppföljandet av kommunens servicemål
3. rapportering om motionsaktiviteten hos barn och unga (en sammanställning av kommunens Move!-resultat)
4. rapportering om rusmedelsanvändning i kommunen

En välfärdsberättelse för hela perioden 2026–2029 uppgörs när denna plan upphör.



Källor



Lag om ordnande av social- och hälsovård (612/2021). Hämtad 11.2.2026 från https://www.finlex.fi/sv/lagstiftning/forfattningssamling/2021/612#OT0_OT5

Sotkanet (2025a). Resultattabell. Hämtad 11.2.2026 från <https://sotkanet.fi/sotkanet/sv/taulukko/?indicator=szbMyrHWNYo3sdY1jTcDAA=®ion=szYqBAA=&year=sy5zszbS0zUEAA=&gender=t&abs=f&color=f&buildVersion=3.1.5&buildTimestamp=202505220800>

Sotkanet (2025b). Resultattabell. Hämtad 11.2.2026 från <https://sotkanet.fi/sotkanet/sv/taulukko/?indicator=szbMsog3N7TWNy83AgA=®ion=szYqBAA=&year=sy5zszbS0zUEAA=&gender=t&abs=f&color=f&buildVersion=3.1.5&buildTimestamp=202505220800>

Sotkanet (2025c). Resultattabell. Hämtad 11.2.2026 från <https://sotkanet.fi/sotkanet/sv/taulukko/?indicator=szbMMow3sda1iDcHAA=®ion=szYqBAA=&year=sy5zszbS0zUEAA=&gender=t&abs=f&color=f&buildVersion=3.1.5&buildTimestamp=202505220800>

Sotkanet (2025d). Resultattabell. Hämtad 11.2.2026 från <https://sotkanet.fi/sotkanet/sv/taulukko/?indicator=s9ZPBwA=®ion=szYqBAA=&year=sy5zszbS0zUEAA=&gender=t&abs=f&color=f&buildVersion=3.1.5&buildTimestamp=202505220800>

Sotkanet (2025e). Resultattabell. Hämtad 11.2.2026 från https://sotkanet.fi/sotkanet/sv/taulukko/?indicator=s_bPsi53stY1TEu1NrSwNky1BLKBKLUYyM6z1s3Wt84xBQA=®ion=szYqBAA=&year=sy5zszbS0zUEAA=&gender=t&abs=f&color=f&buildVersion=3.1.5&buildTimestamp=202505220800

THL (2024a). *Kommunledning*. Hämtad 11.2.2026 från <https://thl.fi/sv/teman/ledningen-av-framjandet-av-halsa-och-valfard/valfardsledning/valfardsledningen-i-kommunen/hyte-koefficienten-ett-incident-for-kommunerna/processindikatorer/kommunledning>

THL (2024b). *Motion och idrott*. Hämtad 11.2.2026 från <https://thl.fi/sv/teman/ledningen-av-framjandet-av-halsa-och-valfard/valfardsledning/valfardsledningen-i-kommunen/hyte-koefficienten-ett-incident-for-kommunerna/processindikatorer/motion-och-idrott>

THL (2024c). *Grundskola*. Hämtad 11.2.2026 från <https://thl.fi/sv/teman/ledningen-av-framjandet-av-halsa-och-valfard/valfardsledning/valfardsledningen-i-kommunen/hyte-koefficienten-ett-incident-for-kommunerna/processindikatorer/grundskola>

THL (2024d). *Kultur*. Hämtad 11.2.2026 från <https://thl.fi/sv/teman/ledningen-av-framjandet-av-halsa-och-valfard/valfardsledning/valfardsledningen-i-kommunen/hyte-koefficienten-ett-incident-for-kommunerna/processindikatorer/kultur>

THL (2024e). *Resultatindikatorer*. Hämtad 11.2.2026 från <https://thl.fi/sv/teman/ledningen-av-framjandet-av-halsa-och-valfard/valfardsledning/valfardsledningen-i-kommunen/hyte-koefficienten-ett-incident-for-kommunerna/resultatindikatorer>

Österbottens välfärdsområde (2025). *Regional välfärdsplan för Österbottens välfärdsområde*. Hämtad 11.2.2026 från <https://ovph-d10julk-swe.oncloudos.com/aski/202584130.PDF>



KRONOBY KOMMUN
KRUUNUPYYN KUNTA